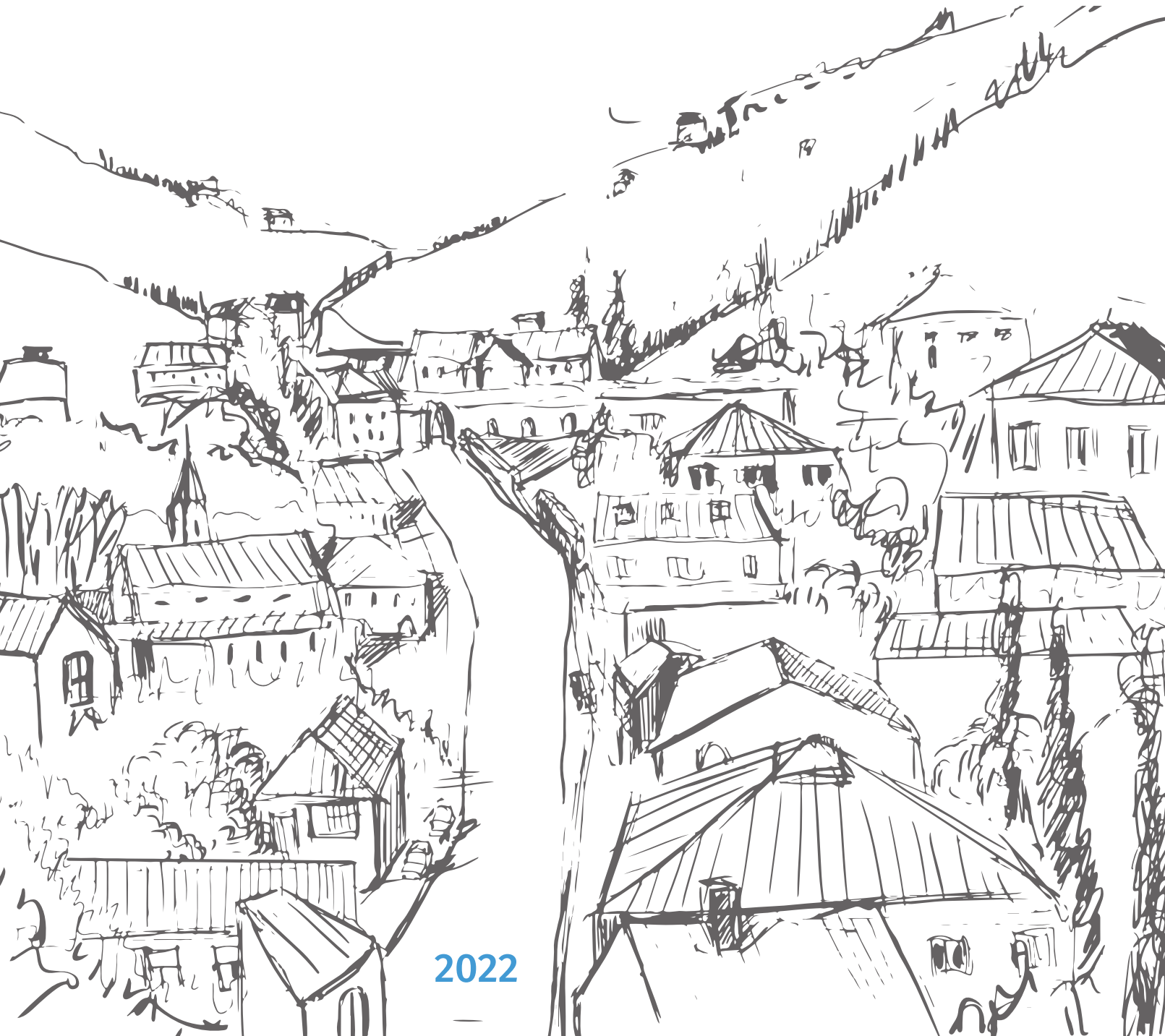




საქართველოს სახალხო დამცველი

დეჰნილი ქალების

მობილობის ბარიერები და მათი ზეგავლენა
ქალთა ეკონომიკურ გაძლიერებაზე



2022

კვლევის ავტორი: მარიამ ჯანიაშვილი

კვლევა ჩატარებულია სახალხო დამცველის აპარატის მიერ, პროექტის „მონყვლადი დევნილი და ადგილობრივი მოსახლეობის ეკონომიკური და სოციალური ჩართულობის ხელშეწყობა სამხრეთ კავკასიაში (EPIC)“ ფარგლებში, რომელსაც აფინანსებს გერმანიის ეკონომიკური თანამშრომლობისა და განვითარების ფედერალური სამინისტრო (BMZ) და ახორციელებს გერმანიის საერთაშორისო თანამშრომლობის საზოგადოება (GIZ) საქართველოს ოკუპირებული ტერიტორიებიდან დევნილთა, შრომის, ჯანმრთელობისა და სოციალური დაცვის სამინისტროსთან თანამშრომლობით (MOH).

შინაარსი

შესავალი	4
კვლევის მეთოდოლოგია	6
ძირითადი მიგნებები	8
1. რელევანტური საერთაშორისო სტანდარტები	11
2. ადგილობრივი კონტექსტის მიმოხილვა	15
2.1. რელევანტური საკანონმდებლო ბაზა და პოლიტიკის დოკუმენტები	16
2.2. საქართველოს ტერიტორიაზე დევნილთა განსახლების პოლიტიკა	19
2.3. მობილობის საკითხების რეგულირება ეროვნულ დონეზე	20
3. დევნილ ქალთა მობილობის გამოცდილება - თვისებრივი კვლევის შედეგები	23
3.1. ქალთა ყოველდღიური მობილობა და მობილობის საჭიროება	24
3.2. სატრანსპორტო საშუალებებზე წვდომა და სახელმწიფო პოლიტიკის შეფასება	28
3.2.1 საზოგადოებრივი ტრანსპორტის დანერგვის სირთულეები	29
3.2.2. ტრანსპორტის ფუნქციონირებასთან დაკავშირებული გამოწვევები	30
3.2.3. მობილობასთან დაკავშირებული ინფრასტრუქტურის გამოწვევები	33
3.3. მობილობისა და სოციალურ-ეკონომიკური მონყვლადობის ურთიერთკავშირი	35
3.4. პოლიტიკის შემუშავების დროს დევნილი ქალების მონაწილეობა და ჩართულობა	40
რეკომენდაციები	43

შესავალი

მობილობა და ეკონომიკური გაძლიერება ერთმანეთთან მჭიდროდ დაკავშირებული ცნებებია. როგორც სატრანსპორტო სისტემების გამართულობა განაპირობებს ეკონომიკურ აქტივობასა და სოციალურ-ეკონომიკურ კეთილდღეობას, ისე სოციალურ-ეკონომიკური კეთილდღეობა აჩენს ადამიანებისთვის ტრანსპორტის სხვადასხვა სახეობაზე წვდომისა და დაუბრკოლებელი მობილობის შესაძლებლობებს.

ერთი შეხედვით, საზოგადოებამ და მთავრობამ, მობილობა, შესაძლებელია გენდერულად ნეიტრალურ ცნებად აღიქვას. თუმცა საერთაშორისო კვლევები და პრაქტიკა საპირისპიროს ამტკიცებს.¹ მობილობის სისტემა უმეტესწილად კაცების საჭიროებებზე, ასევე, სოციალურ სტერეოტიპებსა და გენდერული როლების ტრადიციული გადანაწილების კონცეფციებზეა მორგებული და ქალების წინაშე არსებულ გამოწვევებს უგულებელყოფს.²

გლობალური მასშტაბით, კაცებთან შედარებით, ქალების მონაწილეობა ფორმალურ შრომით ბაზარზე ტრადიციულად დაბალია, ხოლო მათი ჩართულობა აუნაზღაურებელ, საშინაო შრომაში - მნიშვნელოვნად მაღალი.³ ეს როლები გულისხმობს, რომ ქალები მოკლე დისტანციებზე, თუმცა რამდენიმე ობიექტის (საოჯახო შრომისა და ოჯახის წევრებზე ზრუნვის მიზნით) მიმართულებით გადაადგილდებიან.⁴ ამასთანავე, საშინაო შრომის პარალელურად დასაქმების შემთხვევაში, ქალების მნიშვნელოვან ნაწილს მუშაობა სახლთან ახლო დისტანციაზე უწევს.⁵ მეორე მხრივ, კაცები ძირითადად გრძელ დისტანციებზე გადაადგილდებიან, როგორც წესი, საცხოვრისსა და სამუშაო ადგილს შორის, რაც აყალიბებს სატრანსპორტო სისტემებსა და მათთან დაკავშირებულ მიდგომას.⁶

ქალთა მობილობა და ამ ჯგუფის წარმომადგენელთა საჭიროებები არაერთხელ გამხდარა სახალხო დამცველის აპარატის ყურადღების საგანი, ამ საკითხს ცალკე ანგარიშიც დაეთმო.⁷ დოკუმენტმა მიმოიხილა გადაადგილების გენდერული ასპექტები და სახელმწიფო უწყებებს შესაბამისი რეკომენდაციებით მიმართა. ანგარიშის შედეგად ქალთა წინაშე არსებული არაერთი ბარიერის გამოვლენამ შესაძლებელი გახდა სხვადასხვა საჭიროების მქონე ქალებზე ფოკუსირება, მათი გამოწვევების გამოკვეთა და საერთო სურათში დანახვა.

დევნილები წლების განმავლობაში საზოგადოების ერთ-ერთ ყველაზე მოწყვლად ჯგუფად რჩებიან. შეიარაღებული კონფლიქტისა და მუდმივი საცხოვრებლის დაკარგვის გამო, მათი დიდი ნაწილი დიდი ხნის განმავლობაში, დანარჩენი მოსახლეობისგან მოშორებით, საცხოვრებლად გამოუსადეგარ შენობებში, არასათანადო პირობებში ცხოვრობდა და დღესაც ცხოვრობს, რაც ლახავს

1. Ramboll Smart Mobility, Gender and (Smart) Mobility, Green Paper, 2021, გვ. 10, <https://bit.ly/3LsGsR8>.

2. Diehl K., Cerny P., Women on the Move: Sustainable Mobility and Gender, 2021, <https://bit.ly/3DK0nJL>.

3. Ramboll Smart Mobility, Gender and (Smart) Mobility, Green Paper, 2021, გვ. 10, <https://bit.ly/3LsGsR8>.

4. იქვე.

5. International Labour Office, Report of the Director – General, Working out of Poverty, International Labour Conference, 91st Session, 2003, გვ. 48, <https://bit.ly/3UGqgjF>.

6. Ramboll Smart Mobility, Gender and (Smart) Mobility, Green Paper, 2021, გვ. 10, <https://bit.ly/3LsGsR8>.

7. იხ. საქართველოს სახალხო დამცველი, ქალები და მობილობა: ქალთა ყოველდღიური გადაადგილების გენდერული ასპექტები, 2021, <https://bit.ly/3QXfGle>.

მათ ღირსებას და აბრკოლებს არაერთი უფლების რეალიზაციას. ამასთანავე, მიუხედავად იმისა, რომ დევნილების საცხოვრისით უზრუნველყოფა სახელმწიფოს დეკლარირებული ვალდებულებაა, მათი მნიშვნელოვანი ნაწილი, კონფლიქტიდან 30 წლის თავზეც კი არ დაკმაყოფილებულა ღირსეული საცხოვრისით.⁸

კვლევის მიზანია, გააანალიზოს დევნილ ქალთა გადაადგილების ასპექტები, დაადგინოს ის გამოწვევები, რომელთა წინაშეც ამ ჯგუფის წარმომადგენლები დგებიან, ერთი მხრივ, როგორც ქალები და, მეორე მხრივ, როგორც დევნილები, და მიმოიხილოს დევნილ ქალთა მობილობის ზეგავლენა მათ ეკონომიკურ აქტივობასა და გაძლიერებაზე.

8. „სახელმწიფოს 45 724 ოჯახი ჰყავს განსახლებული, ხოლო 45 903 ოჯახს დადგენილი წესით შევსებული აქვს განაცხადი საცხოვრებელი უზრუნველყოფის მოთხოვნით და ელის განსახლებას.“ - საქართველოს სახალხო დამცველის ანგარიში საქართველოში ადამიანის უფლებათა და თავისუფლებათა დაცვის მდგომარეობის შესახებ, 2021, გვ. 340.

კვლევის მეთოდოლოგია

დევნილი ქალების მობილობისა და ეკონომიკურ გაძლიერებაზე მისი ზეგავლენის შესწავლა „საქართველოს სახალხო დამცველის შესახებ“ საქართველოს ორგანული კანონის მე-12 მუხლის საფუძველზე, სამაგიდე და თვისობრივი კვლევის მეთოდებით, განხორციელდა.

საკვლევი თემის კომპლექსურობიდან და კონტექსტიდან გამომდინარე, კვლევამ რამდენიმე ძირითადი თემატური მიმართულება განსაზღვრა:

- დევნილი ქალების ყოველდღიური მობილობა და მობილობის საჭიროება;
- დევნილი ქალების წვდომა საზოგადოებრივ ტრანსპორტზე და ამ სფეროში არსებული სახელმწიფო პოლიტიკა;
- მობილობისა და სატრანსპორტო პოლიტიკის ზეგავლენა დევნილ ქალთა სოციალურ-ეკონომიკურ მონყვლადობაზე;
- დევნილი ქალების ჩართულობა და მონაწილეობა რელევანტური პოლიტიკის შემუშავებასა თუ ცვლილებაში.

სამაგიდე კვლევის ფარგლებში გაანალიზდა რელევანტური საერთაშორისო სტანდარტები დევნილი ქალების ეკონომიკური გაძლიერების, მობილობისა და ტრანსპორტის პოლიტიკის, ასევე, გადაადგილებისა და ეკონომიკური აქტიურობის კონცეფციების შესახებ. მეორე მხრივ, ადგილობრივი სტანდარტების კვლევამ მიმოიხილა დევნილთა, მათ შორის, დევნილ ქალთა, დაცვის, მხარდაჭერისა და განსახლების ეროვნულ დონეზე არსებული მექანიზმები. სამაგიდე კვლევამ ასევე მოიცვა მობილობის სფეროში ძირითადი ეროვნული რეგულაციებისა და ამ სფეროში პასუხისმგებელი ინსტიტუციური ჩარჩოს ანალიზი. სამაგიდე კვლევის ფარგლებში საკანონმდებლო ჩარჩოსთან ერთად დამუშავდა თემისთვის რელევანტური მეორადი წყაროები, როგორცაა, მაგალითად, ანგარიშები, კვლევები და სტატიები.

სამაგიდო კვლევის ფარგლებში ასევე დამუშავდა სხვადასხვა რელევანტური უწყებებიდან გამოთხოვილი ინფორმაცია. სახალხო დამცველის აპარატმა ინფორმაცია საქართველოს ოკუპირებული ტერიტორიებიდან დევნილთა, შრომის, ჯანმრთელობისა და სოციალური დაცვის სამინისტროდან, საქართველოს მთავრობის ადმინისტრაციიდან, საქართველოს ეკონომიკისა და მდგრადი განვითარების სამინისტროდან, საქართველოს რეგიონული განვითარებისა და ინფრასტრუქტურის სამინისტროდან და მუნიციპალიტეტებიდან გამოითხოვა. სამწუხაროდ, აპარატს არ მოეწოდა ინფორმაცია საქართველოს ოკუპირებული ტერიტორიებიდან დევნილთა, შრომის, ჯანმრთელობისა და სოციალური დაცვის სამინისტროდან, საქართველოს მთავრობის ადმინისტრაციიდან, ასევე, 6 მუნიციპალიტეტიდან⁹, რაც კვლევის ძირითად შეზღუდვას წარმოადგენს.

მეორე მხრივ, თვისებრივი კვლევის ფარგლებში, წინასწარ შედგენილი კითხვარის საფუძველზე, საქართველოს სახალხო დამცველის აპარატის წარმომადგენლებმა ვიზიტები განახორციელეს საქართველოს 7 რეგიონის (აჭარის ა/რ, იმერეთი, სამცხე-ჯავახეთი, სამეგრელო-ზემო სვანეთი,

9. ზესტაფონის, სენაკის, თეთრიწყაროს, გორის, კასპისა და ხაშურის მუნიციპალიტეტები.

შიდა ქართლი, ქვემო ქართლი, მცხეთა-მთიანეთი) 24 მუნიციპალიტეტის¹⁰ 48 ლოკაციაზე, სადაც ამჟამად დევნილები ცხოვრობენ. კვლევის ფარგლებში ჯამში გასაუბრება მოხდა 330 დევნილ ქალთან.

დევნილთა ყოფილი კომპაქტურად განსახლების ობიექტების შერჩევა მოხდა მასში მცხოვრები ადამიანების რაოდენობით. ამასთან, აპარატის წარმომადგენლებმა ვიზიტი განახორციელეს, ერთი მხრივ, ე.წ. ნგრევად ობიექტებში, სადაც დღემდე ცხოვრობენ დევნილები, ხოლო, მეორე მხრივ, უკანასკნელ წლებში დევნილთათვის აშენებულ ან/და პრივატიზებულ ობიექტებში. შერჩეულ დასახლებებში ოფისის წარმომადგენლებმა დევნილი ქალების მონაწილეობით ფოკუს-ჯგუფები ჩაატარეს, რის შედეგადაც მიღებული ინფორმაცია დამუშავდა და გაანალიზდა წინამდებარე ანგარიშის მიზნებისათვის.

10. ბათუმის, ქობულეთის, ზესტაფონის, წყალტუბოს, სამტრედიის, ქუთაისის, ხონის, დუშეთის, მცხეთის, ზუგდიდის, მარტვილის, სენაკის, ფოთის, წალენჯიხის, ხობის, ბორჯომის, გარდაბნის, მარნეულის, რუსთავის, თეთრიწყაროს, გორის, კასპის, ქარელისა და ხაშურის მუნიციპალიტეტები.

ძირითადი მიზნები

ქალთა ყოველდღიური მობილობა და მობილობის საჭიროება

- კვლევაში მონაწილე დევნილი ქალების უმრავლესობის გადაადგილების პრაქტიკა, როგორც სამუშაო, ისე არასამუშაო დღეებში, მხოლოდ შინ შრომასა და ზრუნვასთან დაკავშირებულ შრომას უკავშირდება და არა საკუთარ საჭიროებებს ან/და ფორმალურ/არაფორმალურ შრომით ბაზარზე წვდომას;
- დევნილი ქალების უმეტესობა ფეხით, წინასწარგანსაზღვრულ, მოკლე დისტანციებზე გადაადგილდება;
- გადაადგილების განსხვავებული პრაქტიკიდან და დანიშნულების ობიექტებს შორის მანძილის არაერთგვაროვნებიდან გამომდინარე, გადაადგილებისათვის გამოყოფილი დრო, როგორც წესი, ვარირებს 5 წუთიდან 2-3 საათამდე, ხოლო ცალკეულ დასახლებებთან მიმართებით რამდენიმე საათსაც კი აღწევს; გადაადგილებისათვის გამოყოფილი ყოველდღიური თანხა კი, როგორც წესი - 40 თეთრიდან 30-40 ლარამდე ფარგლებშია;
- მიუხედავად იმისა, რომ ქალების მნიშვნელოვანი ნაწილი ფეხით გადაადგილდება, ცალკეულ ლოკაციებზე/მუნიციპალიტეტებში ფეხით მოსიარულებისათვის დაბრკოლებები არსებობს, რაც ავტომობილებისათვის საპარკინგე სივრცეების ან/და ქუჩების კეთილმოწყობლობით აიხსნება. ქუჩების კეთილმოწყობლობა განსაკუთრებით დიდ გამოწვევას წარმოადგენს შშმ პირებისა და მობილობის პრობლემების მქონე სხვა ადამიანებისათვის, რომელთაც საცხოვრისიდან გამოსვლისა და გადაადგილების ნაწილში არსებითი ბარიერები ექმნებათ.
- იქიდან გამომდინარე, რომ კვლევაში მონაწილე ქალების უმრავლესობა მხოლოდ შინ შრომასა და საოჯახო ზრუნვის პროცესშია ჩართული, პანდემიის დროს სახელმწიფოს მიერ მიღებულმა ღონისძიებებმა ტრანსპორტის შეზღუდვასთან დაკავშირებით არსებითი ზეგავლენა ვერ მოახდინა მათი გადაადგილების რეჟიმებზე. მეორე მხრივ, დევნილთა ცალკეულ დასახლებებში მცხოვრებმა ქალებმა ყურადღება გაამახვილეს პანდემიის დროს გართულებულ გადაადგილებაზე, გადაადგილებისთვის ორჯერ უფრო მეტ დროსა და გაძვირებულ ტრანსპორტზე.
- პანდემიის შემდგომ სანჯავის გაძვირებამ ზეგავლენა ტრანსპორტის ამჟამინდელ ღირებულებაზე მოახდინა, რამაც შეამცირა მოსახლეობის ფინანსური ხელმისაწვდომობა გადაადგილების საშუალებებზე.

სატრანსპორტო საშუალებებთან წვდომა და სახელმწიფო პოლიტიკის შეფასება

- არაერთ მუნიციპალიტეტში საზოგადოებრივი ტრანსპორტი/ავტობუსი საერთოდ არ გადაადგილდება და გადაადგილებას უზრუნველყოფს კერძო კომპანიის სამარშრუტო ტაქსები ან ფუნქციონირებს მხოლოდ კერძო ტაქსები, რაც დევნილი ქალების მობილობის რუტინაზე მკვეთრად უარყოფითად აისახება;
- კვლევის ფარგლებში იდენტიფიცირდა არაერთი მნიშვნელოვანი გამოწვევა, რაც დევნილებს არსებითად უშლის გადაადგილებაში ხელს. მათ შორისაა, ტრანსპორტის დაფარვის არეალები და მიმართულებები, რომლებიც დევნილების ყველა საჭიროებას ვერ ფარავს; ტრანსპორტის გადაადგილების არაერთგვაროვანი და თვითნებური პრაქტიკა; ტრანსპორტზე წვდომის

პრობლემები/არარსებობა არასამუშაო დღეებსა და საღამოს საათებში; ტრანსპორტზე ფინანსური ხელმისაწვდომობისა და სხვადასხვა საჭიროების მქონე პირთა მისაწვდომობის ბარიერები. კვლევის ფარგლებში მწვავე პრობლემებად ასევე იდენტიფიცირდა ტრანსპორტის კეთილმოწყობისა და უსაფრთხოების მიმართულებით არსებული საკითხები, ისევე, როგორც მოსახლეობის უსაფრთხო წვდომა გაჩერებებთან ან/და მისი კეთილმოწყობა;

- აღნიშნული გამოწვევების ფონზე, საკუთარი ბიუჯეტის ფარგლებში მუნიციპალიტეტები ახორციელებენ ღონისძიებებს ტრანსპორტისა და ინფრასტრუქტურის განვითარების ნაწილში, თუმცა, მათი უმეტესობა ჯერ კიდევ ვერ ხედავს კავშირებს მობილობის პოლიტიკასა და გენდერს შორის;
- როგორც ცენტრალურ, ისე მუნიციპალურ დონეებზე ჯერ კიდევ არ გროვდება და მუშავდება მობილობასთან დაკავშირებული ინფორმაცია გენდერულ ქრილში.

მობილობისა და სოციალურ-ეკონომიკურ მონყვლადობის ურთიერთკავშირი

- კვლევაში მონაწილე ქალების უდიდესი ნაწილი ფორმალურად დასაქმებული არაა. ისინი აღნიშნავენ, რომ დასაქმების პრობლემა არა მხოლოდ მათ, არამედ დასახლებებში მცხოვრები ქალების უმრავლესობას აქვს. ამასთან, დევნილთა დასახლებებში მაცხოვრებელი ქალების მხოლოდ მცირე, დასაქმებული ნაწილის, შრომის ანაზღაურება ძალიან დაბალია. მეორე მხრივ, სახელმწიფოს მხრიდან დევნილთათვის გამოყოფილი ფულადი დახმარება მხოლოდ 45 ლარის ოდენობისაა, რაც სოციალურ-ეკონომიკური მონყვლადობის შემთხვევაში მათთვის მკვეთრად არასაკმარის ოდენობას წარმოადგენს;
- კვლევის მიმდინარეობისას დასაქმებასთან დევნილი ქალების წვდომის სირთულეების წარმომშობი ერთ-ერთი მსხვილი ბარიერი მობილობისა და ტრანსპორტთან წვდომის გამონწვევებია. ტრანსპორტის მისაწვდომობის არარსებობის ან/და განრიგის გათვალისწინებით, არაერთი დასახლების მაცხოვრებლებმა მიუთითეს, რომ ჰქონიათ დასაქმებაზე უარის თქმის შემთხვევები;
- დასაქმების ერთ-ერთ მნიშვნელოვან ბარიერს ქალების შინ შრომისა და ზრუნვითი საქმიანობის ფორმალურ სერვისებზე გადანაწილება, ასევე, სახელმწიფოსაგან არასათანადო მხარდაჭერა წარმოადგენს;
- ოკუპირებულ ტერიტორიებზე ეკონომიკური საქმიანობის მიზნით დევნილი ქალების გადაადგილების პრაქტიკა პრაქტიკულად ერთგვაროვანია. როგორც, ცხინვალის რეგიონიდან, ისე აფხაზეთიდან დევნილთა განცხადებით, ისინი არ გადადიან ოკუპირებულ ტერიტორიებზე. გამონაკლისს წარმოადგენს წეროვანისა და წილკნის დასახლება, სადაც მაცხოვრებლებმა აღნიშნეს, რომ ყოველი თვის 20 რიცხვიდან 30 რიცხვამდე აქვთ ტერიტორიებზე გადასვლისა და მოსავლის აღების შესაძლებლობა, ხოლო ტრანსპორტირებაში 200 ლარს ხარჯავენ. წეროვანის დასახლების მაცხოვრებლების თქმით, ოკუპირებული ტერიტორიებიდან გასაყიდად გადმოაქვთ სხვადასხვა პროდუქტი, რაშიც ბლოკპოსტზე გარკვეული თანხების გადახდა უწევთ;
- დევნილი ქალები უთითებენ, ქვეყნის შიგნითა და გარეთ მიგრაციის მთავარ მიზეზს მოსახლეობის მძიმე სოციალურ-ეკონომიკური მდგომარეობა და სამუშაო ადგილების ნაკლებობა წარმოადგენს, თუმცა, ცალკეული პირები ასევე მიუთითებენ ტრანსპორტირების პრობლემასა და აღნიშნულის პარალელურად სერვისებზე წვდომის გამონწვევებზე, როგორც მიგრაციის ერთ-ერთ გამომწვევ მიზეზებზე.

პოლიტიკის შემუშავების დროს დევნილი ქალების მონაწილეობა და ჩართულობა

- კვლევაში მონაწილე დევნილი ქალების უმრავლესობა ცენტრალური თუ მუნიციპალური ორგანოების მიერ გადამწყვეტილების მიღების, პროგრამების, პროექტების, ბიუჯეტის შემუშავების, ცვლილების ან/და მონიტორინგის დროს არ არის ჩართულნი და არ აქვს ინფორმაცია მიმდინარე პროცესების შესახებ;
- დევნილი ქალების მნიშვნელოვან ნაწილს არ აქვს ინფორმაცია ჩართულობის შესაძლებლობებთან და მონაწილეობის მოთხოვნის უფლების არსებობასთან, ასევე მათთვის განკუთვნილი სერვისების არსებობასთან დაკავშირებით;
- ცალკეული დასახლებების გამოკლებით, დევნილი ქალები უთითებენ, რომ სახელმწიფო უწყებები არ არიან პროაქტიურები მათთან კომუნიკაციისა და მათი საჭიროებებისა და გამოწვევების იდენტიფიცირების მიმართულებით და კომუნიკაცია ძირითადად მხოლოდ წინასაარჩევნო პერიოდში უწევთ;
- კვლევის მონაწილეთა ნაწილს, მიუხედავად იმისა, რომ აქვს გამოწვევები სხვადასხვა საკითხებთან დაკავშირებით, არასოდეს მიუმართავს ცენტრალური ან/და მუნიციპალური ხელისუფლებისთვის, რაც უმეტესწილად ნდობისა და ცვლილებების მოლოდინის ნაკლებობით შეიძლება აიხსნას;
- დევნილი ქალებისათვის პრობლემას წარმოადგენს ქალთა უფლებების დაცვის საკითხებზე, ასევე, ქალთა გაძლიერებისა და მხარდაჭერისაკენ მიმართული პროგრამების შესახებ ინფორმირებულობის ნაკლებობა. კვლევაში მონაწილეთა უმრავლესობას უკანასკნელ წლებში ამ და მსგავს საკითხებზე ინფორმაცია არ მიუღია და რაიმე ტიპის საინფორმაციო შეხვედრაც არ გამართულა.



1. **აქტიური სექტორის სტრატეგია**

გადაადგილებისას ქალების დამოკიდებულება საზოგადოებრივ ტრანსპორტზე მაღალია, შესაბამისად, ქალებისათვის სათანადო და უსაფრთხო ტრანსპორტზე წვდომის უზრუნველყოფა მათი ეკონომიკური გაძლიერებისა და ღირსეული შრომის უპირობო საფუძველია.¹¹ მიუხედავად საჭიროებისა, სატრანსპორტო პოლიტიკაში გენდერულად მგრძობიარე პერსპექტივების შემოტანას არაერთი სისტემური ბარიერი ხვდება. მათ შორისაა, მუნიციპალურ ტრანსპორტში არსებული საფრთხეები ქალებისათვის (მ.შ. სექსუალური ძალადობის რისკები), მუნიციპალური ტრანსპორტის გადაადგილებისა და გაჩერების ადგილების არასათანადო მოწყობა, გადაადგილების უხარისხო საშუალებები, ასევე, ტრანსპორტზე ფინანსური ხელმისაწვდომობის პრობლემები.¹² საბოლოო ჯამში, არასტაბილური და საფრთხის შემცველი ტრანსპორტის პირობებში, ქალების გადაადგილების პატერნები იცვლება და ეს მუშაობის მიზნით მობილობაზეც უარყოფითად აისახება.¹³

სხვადასხვა კვლევასთან ერთად, ტრანსპორტისა და შეუფერხებელი მობილობის მნიშვნელობაზე, არაერთი საერთაშორისო ინსტრუმენტი მიუთითებს. მათ შორის განსაკუთრებით აღსანიშნავია გაეროს მდგრადი განვითარების მიზნები (SDG 11.2)¹⁴ და HABITAT III კონფერენციის მიერ მიღებული ახალი დღის წესრიგი.¹⁵

სამართლებრივ ქრილში, მობილობასა და გადაადგილების თავისუფლებას ასევე ეხება არაერთი საერთაშორისო ინსტრუმენტი. მათ შორისაა, ადამიანის უფლებათა საყოველთაო დეკლარაცია, რომლის მიხედვითაც, ნებისმიერ ადამიანს აქვს სახელმწიფოს ფარგლებში თავისუფალი მიმოსვლის უფლება. დეკლარაციის მიღების შემდეგ, მსგავსი ნორმები რამდენიმე მნიშვნელოვან საერთაშორისო ხელშეკრულებაშიც შევიდა.¹⁶ მაგალითად, სამოქალაქო და პოლიტიკურ უფლებათა შესახებ საერთაშორისო პაქტში, რომელიც მიემართება ხელშემკვრელ სახელმწიფოში კანონიერად მყოფ ნებისმიერ პირს და მათ უფლებას, თავისუფლად გადაადგილდნენ ამ ქვეყნის ტერიტორიაზე, გარდა იმ შემთხვევისა, რომლებიც გათვალისწინებულია კანონით, აუცილებელია სახელმწიფოს უშიშროების, საზოგადოებრივი წესრიგის, მოსახლეობის ჯანმრთელობისა და ზნეობის, ან სხვათა უფლებებისა და თავისუფლების დასაცავად და პაქტით აღიარებულ სხვა უფლებებს შეესაბამება.¹⁷

გადაადგილების თავისუფლებაზე საუბრობს გაეროს კონვენციაც ქალთა მიმართ დისკრიმინაციის ყველა ფორმის აღმოფხვრის შესახებ, რომლის მიხედვითაც სახელმწიფოებმა ქალებსა და კაცებს გადაადგილების სფეროში თანაბარი უფლებები უნდა მიანიჭონ.¹⁸ ზოგადი ჩანაწერის პარალელურად, კონვენცია კიდევ უფრო შორს მიდის - იგი უთითებს იმ განსაკუთრებულ პრობლემებზე, რომლებსაც სოფლად მცხოვრები ქალები აწყდებიან და ოჯახების ეკონომიკური კეთილდღეობის უზრუნველყოფაში მათ მნიშვნელოვან როლზე. აქედან გამომდინარე, კონვენცია სახელმწიფოებს

11. UN Women, International Labour Organization, Addressing Violence and Harassment against Women in the World of Work, 2019, გვ. 94; <https://bit.ly/3LHKsgQ>.

12. Action Aid, Executive Summary of: Freedom to Move, Women's experience of urban public transport in Bangladesh, Brazil and Nigeria, and how lost tax revenues can pay to improve it, 2016, გვ. 5 – 6; <https://bit.ly/3BNLUtH>.

13. იქვე.

14. UN Sustainable Development Goals, <https://bit.ly/3BJew75>.

15. UN HABITAT III, New Urban Agenda, 2016, პარ. 13, 36, 50, 54, 113 – 118, 141, <https://bit.ly/3SgPza8>.

16. გაეროს ადამიანის უფლებათა საყოველთაო დეკლარაცია, 1948, მ. 13.

17. იხ. საერთაშორისო პაქტი სამოქალაქო და პოლიტიკურ უფლებათა შესახებ, 1966, მ. 12.

18. გაეროს კონვენცია ქალთა მიმართ დისკრიმინაციის ყველა ფორმის აღმოფხვრის შესახებ, 1979, მ. 15.

აკისრებს ვალდებულებას, უზრუნველყოს ამ ჯგუფის წარმომადგენლების ცხოვრების სათანადო პირობებით, ტრანსპორტითა და სხვა ბაზისური სერვისებით სარგებლობის შესაძლებლობა.¹⁹

მნიშვნელოვანი ჩანაწერი გვხვდება გაეროს კონვენციაში შეზღუდული შესაძლებლობის მქონე პირთა უფლებების შესახებ. ინსტრუმენტი, ერთი მხრივ, ყურადღებას ამახვილებს შშმ პირების გადაადგილების თავისუფლების მნიშვნელობაზე, ხოლო მეორე მხრივ, სახელმწიფოებს უწესებს ვალდებულებას, შშმ პირებისთვის უზრუნველყოს ტრანსპორტზე მისაწვდომობა და ამ მიმართულებით აღმოფხვრას ნებისმიერი ბარიერი და გამოწვევა,²⁰ რაც შესაბამის პოლიტიკებში ამ ჯგუფის წარმომადგენელთა ინდივიდუალური საჭიროებების გასათვალისწინებლად, მნიშვნელოვანი ჩანაწერია. მიუხედავად ამ რეგულაციისა, არაერთი კვლევა, მათ შორის, შრომის საერთაშორისო ორგანიზაციის მიერ მომზადებული ანგარიშები, მიუთითებს, რომ ტრანსპორტზე წვდომასა და შშმ პირთა უმუშევრობას შორის კვლავ მნიშვნელოვანი კორელაციაა.²¹

ამასთანავე, საერთაშორისო დონეზე არ არსებობს რაიმე ტიპის კონვენცია, რომელიც ექსკლუზიურად დევნილთა უფლებებზე იქნებოდა მიმართული. თუმცა, ამ ჯგუფის წარმომადგენელთა მიმართ სახელმწიფოების ვალდებულებებს განმარტავს გაეროს სახელმძღვანელო პრინციპები იძულებით გადაადგილების შესახებ, ასევე, დევნილთა უფლებების შესახებ გაეროს სპეციალური მომხსენებელი, რომელმაც ამ თემას არაერთი თემატური ანგარიში და რეკომენდაცია მიუძღვნა. აღსანიშნავია, რომ სპეციალურმა მომხსენებელმა ცალკე გამოყო დევნილი ქალები, როგორც განსაკუთრებულად მოწყვლადები, რომელთა უფლებებიც განგრძობადად და უხეშად ირღვევა.²²

სპეციალური მომხსენებელი აღნიშნავს, რომ კრიზისის, კონფლიქტისა და იძულებითი გადაადგილების დროს, დევნილ ქალთა როლი ოჯახის სოციალურ-ეკონომიკური კეთილდღეობის უზრუნველყოფის ნაწილში კიდევ უფრო მნიშვნელოვანი ხდება.²³ თუმცა, პარალელურად, გენდერული უთანასწორობის გათვალისწინებით, კაცებისგან განსხვავებით, მათ ნაკლებად ეძლევათ თავიანთი სოციალური და ეკონომიკური უფლებების რეალიზაციისა და, სახელმწიფო ორგანოების მიერ გადაწყვეტილების მიღების პროცესში მონაწილეობის შესაძლებლობა.²⁴ შესაბამისი მხარდამჭერი სერვისების არასათანადოობა და არაადეკვატურობა, ასევე, სათანადო ტრანსპორტის არარსებობა ან/და ნაკლებობა კიდევ უფრო ამძიმებს დევნილ ქალთა უფლებრივ მდგომარეობას.²⁵

დევნილების უფლებების რეალიზაცია, ასევე, მინიმალური სოციალურ-ეკონომიკური საჭიროებების დაკმაყოფილება, პრაქტიკულად შეუძლებელია, თუკი მათ არ მიეცემათ დასაქმების შესაძლებლობა.²⁶ ეს განსაკუთრებულ სირთულეებთან არის დაკავშირებული, ვინაიდან იძულებით გადაადგილების, საცხოვრისის ცვლილების, ქვეყნების შრომითი ბაზრის არამდგრადობის გათვალისწინებით,

19. იქვე, მ. 14.

20. გაეროს შეზღუდული შესაძლებლობის მქონე პირთა უფლებების კონვენცია, 2006, მ. 9, 18.

21. O'Reilly A., The Right to Decent Work of Persons with Disabilities, International Labour Organization, 2007, გვ. 8; <https://bit.ly/3r7eGQN>.

22. Report of the Special Rapporteur on the human rights of internally displaced persons, Chaloka Beyani, A/HRC/23/44, 2013.

23. იქვე, პარ. 47, 49.

24. Report of the Special Rapporteur on the human rights of internally displaced persons, Cecilia Jimenez-Damary, A/HRC/47/37, 2021, პარ. 14.

25. Report of the Special Rapporteur on the human rights of internally displaced persons, Chaloka Beyani, A/HRC/23/44, 2013, პარ. 49; იხ. ასევე, Report of the Representative of the Secretary-General on the human rights of internally displaced persons, Walter Kälin, submitted pursuant to Commission on Human Rights resolution 2004/55, E/CN.4/2005/84, 2004, პარ. 56.

26. Report of the Representative of the Secretary-General on the human rights of internally displaced persons, Walter Kälin, A/HRC/13/21/Add.4, 2010, პარ. 71.

დევნილების მნიშვნელოვანი ნაწილი სამსახურისა და შემოსავლის წყაროს გარეშე დარჩენის რეალური რისკების წინაშე დგება.²⁷ ამიტომ, სახელმწიფომ უნდა გაატაროს პოზიტიური ღონისძიებები (მათ შორის, პროფესიული გადამზადების მიმართულებით), რომლებიც ხელს შეუწყობს დევნილთა ეკონომიკურ აქტიურობასა და ამჟამინდელი დასახლების ადგილას მათ ინტეგრაციას, ასევე, უნდა უზრუნველყოს, რომ ამ ჯგუფის წარმომადგენლებს დაბრკოლებები არ შეექმნათ სამუშაო ადგილზე წვდომისას.²⁸ ამ მიმართულებით გაეროს სპეციალური მომხსენებელი განსაკუთრებით ამახვილებს ყურადღებას მისაწვდომი და ფინანსურად ხელმისაწვდომი ტრანსპორტის უზრუნველყოფაზე, რომელიც დევნილთა დასახლებებსა და დასაქმების ადგილებს ერთმანეთთან დააკავშირებს.²⁹ შესაბამისი სატრანსპორტო თუ სოციალურ-ეკონომიკური მხარდაჭერის ღონისძიებებთან და სერვისებთან ერთად, არსებითია აღინიშნოს სახელმწიფოს როლი, ქვეყნის ნებისმიერ ადგილზე დევნილთა განსახლების დროს, ხელმისაწვდომი გადაადგილების საშუალებებსა და ტრანსპორტზე, დასაქმებისა და ეკონომიკური აქტივობის, ასევე, სერვისების მიღების შესაძლებლობების შესახებ ინფორმაციის მიწოდებაში (როგორც სახელმწიფოს მხრიდან მინიმალური ვალდებულების).³⁰

იძულებით გადაადგილება სხვადასხვა ქვეყნის კონტექსტში სხვადასხვა დროითი ხანგრძლივობითა და მათ მიმართ მთავრობების მიერ გატარებული სხვადასხვა პოლიტიკის ღონისძიებებით ხასიათდება. თუმცა, მიუხედავად განსახლების ხანგრძლივობისა და დასახლების ადგილზე ინტეგრაციის ხარისხისა, სახელმწიფომ განსაკუთრებული ყურადღება უნდა მიაქციოს ამ ჯგუფის წარმომადგენელთა ეკონომიკურ გაძლიერებასა და დასაქმებაზე წვდომას. ამ მიმართულებით პოლიტიკის ღონისძიებების ეფექტიანობის შესაფასებლად და ახალი ზომების შესამუშავებლად, გაეროს სპეციალური მომხსენებელი სახელმწიფოებს მოუწოდებს, აწარმოონ დეტალური სტატისტიკა და პოლიტიკის შეფასებისას, სულ მცირე, გამოიყენონ შემდეგი ინდიკატორები:³¹

- დასაქმებისა და შემოსავალთან წვდომის ნაწილში, დევნილთა წინაშე არ წარმოიქმნას ისეთი სამართლებრივი ან ადმინისტრაციული წინაღობები, რომლებიც საზოგადოების დანარჩენ ნაწილს არ ექმნება;
- დევნილთა შორის უმუშევრობის დონის მიმართება საერთო პოპულაციის უმუშევრობასთან;
- დევნილთა შრომის პირობების (მათ შორის, არაფორმალურ დასაქმებაში ჩაბმა, მინიმალურ ანაზღაურებაზე წვდომა, შრომის უფლებების სტანდარტებთან წვდომა) მიმართება დანარჩენი მოსახლეობის შრომით პირობებთან;
- დევნილთა შორის სიღარიბისა და სოციალურ-ეკონომიკური მოწყვლადობის დონის მიმართება დანარჩენი მოსახლეობის მოწყვლადობასთან.

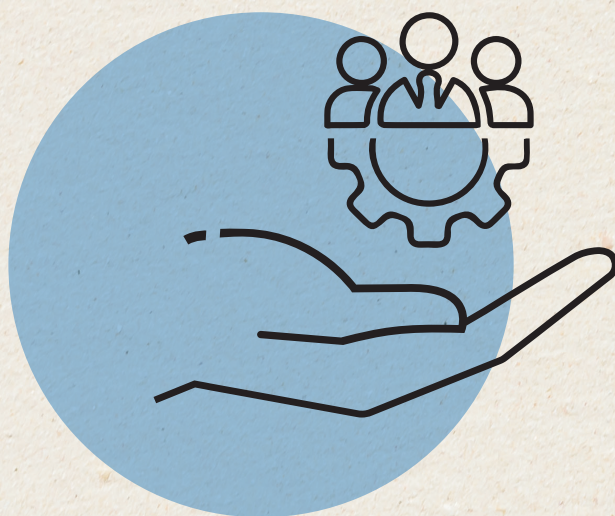
27. იქვე.

28. იქვე, პარ. 72- 73.

29. იქვე, პარ. 72.

30. იქვე, პარ. 25.

31. იქვე, პარ. 74 – 75.



2. ადგილობრივი კონსენსუსის მიმონიღვა

ამჟამად საქართველოში 291 886 დევნილი პირი და 92 679 დევნილი ოჯახია რეგისტრირებული.³² მიუხედავად მათი მხარდაჭერისა და საცხოვრისით უზრუნველყოფის ნაწილში სახელმწიფოს მიერ პასუხისმგებლობის აღებისა, მათი მნიშვნელოვანი ნაწილი ჯერ კიდევ არასათანადო პირობებში ცხოვრობს ან/და არ არის გრძელვადიანი საცხოვრისით დაკმაყოფილებული.

პოლიტიკის დოკუმენტებში თვითონ მთავრობა მიუთითებს, რომ დევნილები სოციალურ-ეკონომიკურად მოწყვლადი ჯგუფია და მათი უმუშევრობის დონე, დანარჩენ მოსახლეობასთან შედარებით, დაახლოებით ორჯერ მაღალია.³³ დასაქმებაზე წვდომისა და ეკონომიკური აქტივობის ნაწილში, დამატებით პრობლემას ქმნის მათი საცხოვრებლის ადგილმდებარეობა და საქმიანობის სფერო იძულებით გადაადგილებამდე. კერძოდ, დევნილთა ნახევარზე მეტი სოფლის ტიპის დასახლებებში ცხოვრობდა და სასოფლო-სამეურნეო აქტივობაში იყო ჩართული, იძულებით გადაადგილების შემდეგ კი, ამ ჯგუფის წარმომადგენელთა 77%-ს ქალაქებში დასახლებამ/განსახლებამ მოუწია.³⁴

2.1. რელევანტური საკანონმდებლო ბაზა და პოლიტიკის დოკუმენტები

სახელმწიფოს დევნილთა მხარდაჭერისა და მათი უფლებების დაცვის არაერთი ვალდებულება აქვს აღებული. საქართველოს კონსტიტუცია ცალკე არ გამოყოფს დევნილებს და მათი დაცვის ვალდებულებას, თუმცა განამტკიცებს სოციალური სახელმწიფოს პრინციპს, რომლის მიხედვითაც, სახელმწიფომ უნდა იზრუნოს ნებისმიერი ადამიანის „ჯანმრთელობასა და სოციალურ დაცვაზე, საარსებო მინიმუმითა და ღირსეული საცხოვრებლით უზრუნველყოფაზე, ოჯახის კეთილდღეობის დაცვაზე“.³⁵

დევნილთა უფლებრივ მდგომარეობას ეხება კანონი - „საქართველოს ოკუპირებული ტერიტორიებიდან იძულებით გადაადგილებულ პირთა - დევნილთა შესახებ“, რომელიც საქართველოს პარლამენტმა 2014 წელს მიიღო და დევნილის სამართლებრივ სტატუსს, ამ ჯგუფის წარმომადგენელთა სამართლებრივ, ეკონომიკურ და სოციალურ გარანტიებს, მათ უფლებებსა და მოვალეობებს განსაზღვრავს.³⁶ კანონით გათვალისწინებულ სხვა გარანტიებთან ერთად, დევნილებს მინიჭებული აქვთ უფლება, მიიღონ დევნილის შემწეობა (ყოველთვიურად 45 ლარის ოდენობით), სოციალური და სხვა სახის დახმარებები, ასევე, ისარგებლონ სათანადო საცხოვრებლით მუდმივ საცხოვრებელ ადგილზე დაბრუნებამდე.³⁷

დევნილთა მხარდაჭერის აუცილებლობა ხაზგასმულია და შესაბამისი მექანიზმები გათვალისწინებულია პოლიტიკის ორ უმნიშვნელოვანეს დოკუმენტშიც, ესაა, იძულებით გადაადგილებულ

32. სსიპ დევნილთა, ეკომიგრანტთა და საარსებო წყაროებით უზრუნველყოფის სააგენტოს სტატისტიკა, <https://idp.gov.ge/idps/>.

33. საქართველოს მთავრობის 2019 წლის 30 დეკემბრის №622 დადგენილება „საქართველოს შრომისა და დასაქმების პოლიტიკის 2019 – 2023 წლების ეროვნული სტრატეგიის დამტკიცების თაობაზე“, დანართი №1: საქართველოს შრომისა და დასაქმების პოლიტიკის 2019 – 2023 წლების ეროვნული სტრატეგია, გვ. 29; საქართველოს პარლამენტის 2020 წლის 17 ივლისის №7054 - რს დადგენილება „2020 – 2030 წლებისათვის საქართველოს ახალგაზრდული პოლიტიკის კონცეფციის დამტკიცების შესახებ“, მოსალოდნელი შედეგი - 4.3.

34. საქართველოს შრომისა და დასაქმების პოლიტიკის 2019 – 2023 წლების ეროვნული სტრატეგია, გვ. 29.

35. საქართველოს კონსტიტუცია, 1995, მ. 5 (4).

36. საქართველოს კანონი „საქართველოს ოკუპირებული ტერიტორიებიდან იძულებით გადაადგილებულ პირთა - დევნილთა შესახებ“, 2014, მ. 2, <https://bit.ly/3RZprkf>.

37. იქვე, მ. 12 (1).

პირთა-დევნილთა მიმართ სახელმწიფო სტრატეგია³⁸ და იძულებით გადაადგილებულ პირთათვის - დევნილთათვის საარსებო წყაროებზე ხელმისაწვდომობის უზრუნველყოფის სტრატეგია.³⁹ მოცემული დოკუმენტები ითვალისწინებს სახელმწიფოს ხედვებს ამ ჯგუფის წარმომადგენელთა გაძლიერების მიმართულებით და მოიცავს ისეთ მიმართულებებს, როგორცაა, სახელმწიფოს მხრიდან ეკონომიკურ რესურსებზე დევნილთა წვდომის ხელშეწყობა, მონყვლადი ჯგუფებისათვის მხარდაჭერის სერვისების უზრუნველყოფა, პროფესიული განათლების ხელშეწყობა, დევნილთა საცხოვრებელი პირობების გაუმჯობესება და სხვა.

მეორე მხრივ, არსებული სისტემა ერთჯერადი ფულადი დახმარების გაცემასაც ითვალისწინებს. ამ მიმართულებით რელევანტური წესი დამტკიცებულია საქართველოს ოკუპირებული ტერიტორიებიდან დევნილთა, შრომის, ჯანმრთელობისა და სოციალური დაცვის მინისტრის ბრძანებით. კერძოდ, ფულადი დახმარებით მოსარგებლე შეიძლება იყოს დევნილი პირი ან ოჯახი, რომელიც აკმაყოფილებს მოცემული ბრძანებით გათვალისწინებულ ერთ ან რამდენიმე კრიტერიუმს - ოჯახის წევრის გარდაცვალება (სოციალურად დაუცველი ოჯახების მონაცემთა ერთიან ბაზაში რეგისტრაციის შემთხვევაში, თუ სარეიტინგო ქულა ნაკლებია 100 001-ზე), სოციალურად დაუცველი ოჯახების მონაცემთა ერთიან ბაზაში რეგისტრაცია და 30 001-ზე ნაკლები სარეიტინგო ქულის ქონა, ონკოლოგიური დაავადება, მკვეთრად გამოხატული შშმ პირის სტატუსი, მრავალშვილიანობა (ოჯახის შემადგენლობაში 3 ან მეტი 18 წლამდე ასაკის პირის ყოფნა), ქირურგიული ოპერაციის საჭიროება (სოციალურად დაუცველი ოჯახების მონაცემთა ერთიან ბაზაში რეგისტრაციის შემთხვევაში, თუ სარეიტინგო ქულა ნაკლებია 100 001-ზე), ომის ვეტერანის/ომში დაღუპულის ან მარჩენალდაკარგულის სტატუსი, მარტოხელა მშობლის/ქვრივის სტატუსი, მსხვერპლის სტატუსი („ქალთა მიმართ ძალადობის ან/და ოჯახში ძალადობის აღკვეთის, ძალადობის მსხვერპლთა დაცვისა და დახმარების შესახებ“ კანონის შესაბამისად მსხვერპლის სტატუსის ქონა და თავშესაფარში ან კრიზისულ ცენტრში ყოფნა), ასევე, დევნილი ოჯახის საცხოვრებლის დაზიანება/ განადგურება (რის შედეგადაც მასში ცხოვრება ნაწილობრივ ან სრულად შეუძლებელია).⁴⁰ ბრძანების მიხედვით, ფულადი დახმარების გაცემის თაობაზე გადაწყვეტილებას იღებს სსიპ - დევნილთა, ეკომიგრანტთა და საარსებო წყაროებით უზრუნველყოფის სააგენტოს დირექტორი, ხოლო დახმარება შესაძლებელია 6 თვეში ერთხელ გაიცეს, გარდა იმ შემთხვევისა, როდესაც ამგვარი ფულადი გასაცემლის უზრუნველყოფის საფუძველი ოჯახის წევრის გარდაცვალებაა.⁴¹

ერთჯერადი დახმარების პროგრამა ასევე გათვალისწინებულია აფხაზეთის ავტონომიური რესპუბლიკის აფხაზეთის ავტონომიური რესპუბლიკიდან იძულებით გადაადგილებულ პირთა - დევნილთა მინისტრის ბრძანებით, რომლის მიხედვითაც, 150 - 1000 ლარის ფარგლებში ერთჯერადი დახმარება გადაეცემათ სხვადასხვა მონყვლადი კატეგორიის პირებს. მათ შორისაა, შშმ პირები, მარჩენალდაკარგული პირები, სამ და მეტ ბავშვიანი ოჯახები, ონკოლოგიური დაავადების მქონე პირები, სტიქიური უბედურების ან უბედური შემთხვევის შედეგად დაზარალებული ოჯახები, მარტოხელა მშობლები და სხვ.⁴²

38. საქართველოს მთავრობის 2007 წლის 2 თებერვლის N 47 განკარგულება „იძულებით გადაადგილებულ პირთა - დევნილთა მიმართ სახელმწიფო სტრატეგიის დამტკიცების შესახებ“.

39. საქართველოს მთავრობის 2014 წლის 13 თებერვლის N 257 განკარგულება „იძულებით გადაადგილებულ პირთათვის - დევნილთათვის საარსებო წყაროებზე ხელმისაწვდომობის უზრუნველყოფის სტრატეგიის დამტკიცების შესახებ“.

40. საქართველოს ოკუპირებული ტერიტორიებიდან დევნილთა, შრომის, ჯანმრთელობისა და სოციალური დაცვის მინისტრის 2021 წლის 8 აპრილის N 01-28/ნ ბრძანება „ფულადი დახმარების გაცემის წესის დამტკიცების თაობაზე“, დანართი N 1, მ. 3.

41. იქვე, მ. 2.

42. აფხაზეთის ავტონომიური რესპუბლიკის აფხაზეთის ავტონომიური რესპუბლიკიდან იძულებით გადაადგილებულ პირთა - დევნილთა მინისტრის 2021 წლის 15 აპრილის N 59-დ/ს ბრძანება „აფხაზეთის ავტონომიური რესპუბლიკის აფხაზეთის ავტონომიური რესპუბლიკიდან იძულებით გადაადგილებულ პირთა - დევნილთა სამინისტროს სოციალური მხარდაჭერისა და ინფრასტრუქტურული მხარდაჭერის პროგრამების განხორციელების წესის დამტკიცების შესახებ“, დანართი N 1, მ. 5 - 6.

დევნილთა დახმარებისა და მხარდაჭერის ღონისძიებებს ასევე ითვალისწინებს მუნიციპალური ბიუჯეტები და პროგრამები. თუმცა მათი მიზნები და შინაარსი ერთმანეთისგან განსხვავებულია, რაც ამ ჯგუფის წარმომადგენელთა მიმართ ადგილობრივი ხელისუფლების არაერთგვაროვან დამოკიდებულებაზე მიუთითებს. მაგრამ მათი არქიტექტურისა და ეფექტიანობის შეფასება სხვა კვლევის საგანია.

დევნილთა რეგისტრაციის, სოციალური და სხვა საკითხების გადაწყვეტის, მათი საცხოვრისით უზრუნველყოფის ვალდებულება საქართველოს ოკუპირებული ტერიტორიებიდან დევნილთა, შრომის, ჯანმრთელობისა და სოციალური დაცვის სამინისტროს აკისრია.⁴³ კანონმდებლობის მიხედვით, მას შემდეგ, რაც სამინისტრო პირს საცხოვრისით დააკმაყოფილებს, სახელმწიფოს ეხსნება დევნილის ან მისი ოჯახის წევრთა პირდაპირი დადამავალი შტოს შთამომავლების საცხოვრებლით დაკმაყოფილების ვალდებულება, მათი დევნილის სტატუსიდან გამომდინარე.⁴⁴

კანონის ამ ჩანაწერების მნიშვნელობის მიუხედავად, იგი არ მოიცავს სპეციალურ დებულებებს, რომლებიც სხვადასხვა მოწყვლადი ჯგუფის, მათ შორის, ქალების, შშმ პირების, ბავშვების, ხანდაზმულების, საჭიროებებს შეეხებოდა, რაც იძულებით გადაადგილებულ პირთა უფლებების შესახებ გაეროს სპეციალურმა მომხსენებელმა კანონის ხარვეზად მიიჩნია.⁴⁵ მეორე მხრივ, სხვადასხვა ჯგუფის საჭიროებებს მხედველობაში იღებს დევნილთა განსახლების წესი, რომელიც ითვალისწინებს დევნილების საჭიროებების შეფასებას წინასწარ განსაზღვრული კრიტერიუმების საფუძველზე, რომელთა შორისაცაა, მაგალითად, შშმ პირის სტატუსი, ხანდაზმულობა, მრავალშვილიანობა, სოციალურად დაუცველის სტატუსი, ვეტერანის სტატუსი და სხვა.⁴⁶ მეორე მხრივ, ქალთა ეკონომიკური გაძლიერებისა და გენდერული თანასწორობის მიმართულებით, ერთ-ერთი მნიშვნელოვანი სამართლებრივი ინსტრუმენტია საქართველოს კანონი „გენდერული თანასწორობის შესახებ“, რომელიც მიუთითებს სახელმწიფოს ვალდებულებებზე გენდერული თანასწორობის უზრუნველყოფის კუთხით, არაერთი მიმართულებით. მათ შორისაა დასაქმების, განათლების, ჯანდაცვისა და სოციალური დაცვის თანაბარი მისაწვდომობა, თანასწორობის უზრუნველყოფა პროფესიის ან სამუშაოს სახეობის არჩევის, თანამდებობრივი დაწინაურების, პროფესიული გადამზადებისას.⁴⁷

გარდა ამისა, ეკონომიკური გაძლიერებისა და დასაქმების ხელშეწყობის მიმართულებით აღსანიშნავია საქართველოს კანონი „დასაქმების ხელშეწყობის შესახებ“, საქართველოს შრომისა და დასაქმების პოლიტიკის ეროვნული სტრატეგია და დასაქმების ხელშეწყობის სახელმწიფო პროგრამა. ეს ინსტრუმენტები სხვადასხვა ჯგუფებისათვის ითვალისწინებენ დასაქმების ხელშეწყობის მექანიზმებს. მათი ანალიზისას იკვეთება, რომ დევნილის სტატუსის მქონე პირთათვის განკუთვნილია შრომის ანაზღაურების სუბსიდირებით დასაქმების მექანიზმი,⁴⁸ ხოლო ქვეპროგრამაში - „სამუშაოს მაძიებელთა პროფესიული მომზადება, პროფესიული გადამზადება

43. საქართველოს კანონი „საქართველოს ოკუპირებული ტერიტორიებიდან იძულებით გადაადგილებულ პირთა - დევნილთა შესახებ“, 2014, მ. 19 (1).

44. იქვე, მ. 13.

45. Report of the Special Rapporteur on the human rights of internally displaced persons, Chaloka Beyani, Follow-up mission to Georgia, A/HRC/26/33/Add.1, 2014, პარ. 14.

46. იხ. საქართველოს ოკუპირებული ტერიტორიებიდან დევნილთა, შრომის, ჯანმრთელობისა და სოციალური დაცვის მინისტრის 2021 წლის 8 აპრილის N 01-30/6 ბრძანება „დევნილთა საცხოვრებლით უზრუნველყოფის წესის დამტკიცების შესახებ“, დანართი N 8.

47. საქართველოს კანონი „გენდერული თანასწორობის შესახებ“, 2010, მ. 4, 6 – 10.

48. საქართველოს კანონი „დასაქმების ხელშეწყობის შესახებ“, 2020, მ. 15 (1).

და კვალიფიკაციის ამაღლება“, ჩართვისას, თანაბარი პირობების შემთხვევაში, სხვა ჯგუფებთან ერთად, ღონისძიებით სარგებლობის უპირატესი უფლებით სარგებლობენ დევნილები ან/და ქალები.⁴⁹ დამატებით, შრომისა და დასაქმების პოლიტიკის ეროვნული სტრატეგიის ლოგიკური ჩარჩო ითვალისწინებს ისეთ აქტივობებს, როგორცაა, მიზნობრივი სოციალური და ინკლუზიური დასაქმების პოლიტიკით შრომის ბაზარზე ქალების ჩართულობის ხელშეწყობა, ქალთა დასაქმების მაჩვენებლების ზრდა და დევნილთათვის საარსებო წყაროებზე წვდომის ზრდის ხელშეწყობა.⁵⁰

ზოგად პროგრამებთან ერთად, განსაკუთრებით ხაზგასასმელია პროფესიული განათლების ხელშეწყობის პროგრამის არსებობა, რომელსაც სსიპ - დევნილთა, ეკომიგრანტთა და საარსებო წყაროებით უზრუნველყოფის სააგენტო ახორციელებს.⁵¹ მოცემული პროგრამა ითვალისწინებს დევნილებისა და ეკომიგრანტებისათვის, რომლებიც 2018 და შემდგომ წლებში ჩაირიცხნენ სახელმწიფო პროფესიულ საგანმანათლებლო დაწესებულებაში, სააგენტოს მიერ საცხოვრისა და საგანმანათლებლო დაწესებულებას შორის გადაადგილების (ძირითად შემთხვევაში - საზოგადოებრივი ტრანსპორტით, შშმ პირის შემთხვევაში (საჭიროებისამებრ) - ტაქსით გადაადგილების) ხარჯების ანაზღაურებას, რაც მოცემული ჯგუფის წარმომადგენელთა ეკონომიკური გაძლიერების მნიშვნელოვან მექანიზმად უნდა ჩაითვალოს.

2.2. საქართველოს ტერიტორიაზე დევნილთა განსახლების პოლიტიკა

საქართველოში მცხოვრები იძულებით გადაადგილებული პირები ორ ძირითად ჯგუფს შეადგენენ: 1. დევნილები, რომლებმაც 1991-1993 წლებში, კონფლიქტის შედეგად დატოვეს აფხაზეთისა და ცხინვალის რეგიონის ტერიტორიები; 2. დევნილები, რომლებმაც 2008 წლის რუსეთ-საქართველოს ომის შედეგად დატოვეს თავიანთი საცხოვრებელი სახლები. აფხაზეთის ტერიტორიიდან იძულებით გადაადგილებულთა რაოდენობა ცხინვალის რეგიონიდან დევნილთა რაოდენობას დაახლოებით 10-ჯერ აღემატება.⁵²

საქართველოს 2019 წლის მიგრაციის პროფილის მიხედვით, აფხაზეთისა და ცხინვალის რეგიონებიდან გადაადგილებულ დევნილთა განსახლების პრაქტიკაში მნიშვნელოვანი განსხვავებები იკვეთება. ცხინვალის რეგიონიდან იძულებით გადაადგილებული მოსახლეობის უმეტესი ნაწილი მცხეთა-მთიანეთისა და შიდა ქართლის რეგიონებში, კომპაქტურ დასახლებებში ცხოვრობს, ხოლო აფხაზეთიდან დევნილთა უმრავლესობა - სამეგრელო-ზემო სვანეთის რეგიონსა და თბილისში, ხოლო მათი გადანაწილება კერძო და კომპაქტურ დასახლებებში პრაქტიკულად თანაბარია.⁵³

დევნილთა განსახლება რესურსებზეა დამოკიდებული, შესაბამისად, ამ ჯგუფის წარმომადგენლების მიმართ აღებულ ვალდებულებებს სახელმწიფო ეტაპობრივად ასრულებს. ამ მიზნით აღმასრულებელმა ხელისუფლებამ ჯერ კიდევ 2007 წელს მიიღო იძულებით გადაადგილებულ პირთა - დევნილთა მიმართ სახელმწიფო სტრატეგია და მისი შესრულების სამოქმედო გეგმას გარკვეული პერიოდულობის გათვალისწინებით ამტკიცებს. ამჟამად მოქმედებს 2021 – 2022 წლების

49. საქართველოს მთავრობის 2022 წლის 17 თებერვლის №81 დადგენილება „დასაქმების ხელშეწყობის 2022 წლის სახელმწიფო პროგრამის დამტკიცების შესახებ“, დანართი N 2.3, მ. 3.

50. იხ. საქართველოს მთავრობის 2019 წლის 30 დეკემბრის №662 დადგენილება „საქართველოს შრომისა და დასაქმების პოლიტიკის 2019-2023 წლების ეროვნული სტრატეგიის დამტკიცების თაობაზე“.

51. პროგრამის შესახებ დამატებითი ინფორმაციისთვის, იხ. <https://bit.ly/3YsMck5>.

52. მიგრაციის საკითხთა სამთავრობო კომისია, საქართველოს 2019 წლის მიგრაციის პროფილი, გვ. 68.

53. იქვე, გვ. 69.

სამოქმედო გეგმა,⁵⁴ რომელმაც ამ სფეროში გარკვეული ეტაპები დაადგინა. კანონითა და პოლიტიკის დოკუმენტებით გაწერილი ვალდებულებებიდან გამომდინარე, საქართველოს მთავრობა დევნილთა საცხოვრისით უზრუნველყოფის რამდენიმე პროგრამას ახორციელებს:⁵⁵

- **საცხოვრისის მშენებლობა** - დევნილების განსახლების ერთ-ერთ ფორმაზე, საქართველოს სხვადასხვა რეგიონში საცხოვრისების მშენებლობაზე, პასუხისმგებელია საქართველოს რეგიონული განვითარებისა და ინფრასტრუქტურის სამინისტრო;
- **კორპუსებში საცხოვრისების შესყიდვა** - დევნილთა, ეკომიგრანტთა და საარსებო წყაროებით უზრუნველყოფის სააგენტო მენაშენეებისგან შეისყიდის ბინებს (ცალკეულ ბინებს და არა მთლიან კორპუსებს);
- **სოფლად სახლის შესყიდვა** - ე. წ. „სოფლად სახლის“ პროექტის ფარგლებში, დევნილები თავად არჩევენ კერძო სახლს მიწის ნაკვეთით მთელი საქართველოს ტერიტორიაზე და მას, პროგრამით გათვალისწინებული კრიტერიუმების შემთხვევაში, დევნილთა, ეკომიგრანტთა და საარსებო წყაროებით უზრუნველყოფის სააგენტო შეისყიდის ბენეფიციარებისათვის;
- მართლზომიერ მფლობელობაში არსებული ფართების საკუთრებაში გადაცემა - დევნილთა, ეკომიგრანტთა და საარსებო წყაროებით უზრუნველყოფის სააგენტო სხვადასხვა უწყებასთან კოორდინაციით, გადასცემს სახელმწიფო საკუთრებაში მცხოვრებ დევნილებს საცხოვრებელ ფართებს საკუთრებაში;
- **ვეტერანი დევნილების განსახლების პროგრამა** - აღნიშნული პროგრამა 2019 წლიდან დაიწყო და იგი კონკრეტულად ვეტერანი დევნილების განსახლებაზეა ორიენტირებული. მიუხედავად იმისა, რომ ამ ჯგუფის წარმომადგენლებს ჰქონდათ შესაძლებლობა, მონაწილეობა განსახლების ნებისმიერ პროგრამაში მიეღოთ, ახალი პროგრამის ფარგლებში მათთვის სპეციალური კვოტები გამოიყო; კერძო სახლის აშენება - პროგრამა ითვალისწინებს დევნილი ოჯახების საკუთრებაში არსებულ მიწის ნაკვეთებზე კერძო სახლების აშენებას;
- **ქირით უზრუნველყოფის პროგრამა** - გადაუდებელ შემთხვევებში, დევნილთა, ეკომიგრანტთა და საარსებო წყაროებით უზრუნველყოფის სააგენტო დევნილ ოჯახებს ბინის ქირით უზრუნველყოფს. არსებული რეგულაციებით, თვეში გასაცემი ქირის თანხის ოდენობა არ უნდა აღემატებოდეს 300 ლარს, ამასთან, დევნილი ოჯახისათვის ქირის თანხის გაცემის ვადა არ უნდა აღემატებოდეს 3 თვეს. აღნიშნული ვადა შესაძლებელია გაგრძელდეს ოჯახის განცხადებისა და განმეორებითი მონიტორინგის შედეგების საფუძველზე. განსაკუთრებულ შემთხვევებში, შესაძლებელია დევნილ ოჯახზე ქირის თანხა გაიცეს განმეორებითი მონიტორინგის გარეშე 1 წლამდე ვადით, მაგრამ არაუმეტეს გრძელვადიანი საცხოვრებლით უზრუნველყოფამდე.⁵⁶

2.3. მობილობის საკითხების რეგულირება ეროვნულ დონეზე

საქართველოს კონსტიტუციის მიხედვით, ყველას, ვინც საქართველოს ტერიტორიაზე კანონიერად იმყოფება, აქვს მის მთელ ტერიტორიაზე თავისუფლად მიმოსვლის უფლება. ამ უფლების შეზღუდვა მხოლოდ კანონის შესაბამისად, დემოკრატიულ საზოგადოებაში აუცილებელი სახელმწიფო ან

54. საქართველოს მთავრობის 2007 წლის 2 თებერვლის N 47 „იძულებით გადაადგილებულ პირთა - დევნილთა მიმართ სახელმწიფო სტრატეგიის დამტკიცების შესახებ“; საქართველოს მთავრობის 2021 წლის 5 მარტის N 292 განკარგულება „იძულებით გადაადგილებულ პირთა - დევნილთა მიმართ 2021 - 2022 წლებში სახელმწიფო სტრატეგიის განხორციელების სამოქმედო გეგმის დამტკიცების შესახებ“.

55. იხ. <https://bit.ly/3DFIU9S>.

56. საქართველოს ოკუპირებული ტერიტორიებიდან დევნილთა, შრომის, ჯანმრთელობისა და სოციალური დაცვის მინისტრის 2021 წლის 8 აპრილის N 01-28/ნ ბრძანება „ფულადი დახმარების გაცემის წესის დამტკიცების თაობაზე“, დანართი N 1, მ. 7.

საზოგადოებრივი უსაფრთხოების უზრუნველყოფის, ჯანმრთელობის დაცვის ან მართლმსაჯულების განხორციელების მიზნით არის დასაშვები.⁵⁷

ადგილობრივი თვითმმართველობის კოდექსის მიხედვით, მოსახლეობის მუნიციპალური ტრანსპორტით მომსახურების ორგანიზება, რეგულარული სამგზავრო გადაყვანის ნებართვის გაცემა, ადგილობრივი მნიშვნელობის საავტომობილო გზების მართვა და მოძრაობის ორგანიზება, ასევე, შშმ პირებისათვის, ბავშვებისა და ხანდაზმულებისათვის მუნიციპალური ტრანსპორტის სათანადოდ ადაპტირება და აღჭურვის უზრუნველყოფა მუნიციპალიტეტების უფლებამოსილებებს განეკუთვნება.⁵⁸ მეორე მხრივ, საქართველოს ეკონომიკისა და მდგრადი განვითარების სამინისტროს კომპეტენციებში შედის ტრანსპორტის სფეროში ერთიანი პოლიტიკის შემუშავება და განხორციელება, ასევე, ტრანსპორტის სფეროს რეგულირება და მართვა.⁵⁹

დამატებით, სახმელეთო ტრანსპორტის ორგანიზებისა და გადაადგილების მიმართულებით, საყურადღებოა რამდენიმე მნიშვნელოვანი საკანონმდებლო და პოლიტიკის დოკუმენტი:

- **საქართველოს კანონი „საავტომობილო ტრანსპორტის შესახებ“** - კანონი განსაზღვრავს საავტომობილო ტრანსპორტის საქმიანობის სამართლებრივ, ეკონომიკურ და ორგანიზაციულ საფუძვლებს და არეგულირებს ისეთ საკითხებს, როგორცაა საავტომობილო ტრანსპორტის ნებართვის გაცემისა და გაუქმების პროცედურები, ავტოსატრანსპორტო საშუალებებთან დაკავშირებული საკანონმდებლო მოთხოვნები, მოძრაობის უსაფრთხოების, ასევე, საგარეო-ეკონომიკურ საქმიანობასთან დაკავშირებული საკითხები.⁶⁰
- **საქართველოს კანონი „ტრანსპორტის სფეროს მართვისა და რეგულირების შესახებ“** - კანონის მიზანია, განსაზღვროს ტრანსპორტის სფეროს ტექნიკური რეგულირების პრინციპები და დაადგინოს ტექნიკური რეგულირების ორგანოების ფუნქციონირების სამართლებრივი საფუძვლები.⁶¹
- **საქართველოს კანონი „საგზაო მოძრაობის შესახებ“** - კანონის მიზანია, განსაზღვროს ქვეყნის ტერიტორიაზე საგზაო მოძრაობის ორგანიზებისა და უსაფრთხოების უზრუნველყოფის სამართლებრივი საფუძვლები, საგზაო მოძრაობის უსაფრთხოების სფეროში სახელმწიფო პოლიტიკის ძირითადი მიმართულებები, სახელმწიფო ხელისუფლების ორგანოების ფუნქციები, საგზაო მოძრაობის წესები, პირობები და სხვ.⁶²
- **საქართველოს საგზაო უსაფრთხოების ეროვნული სტრატეგია** - დოკუმენტი 2022-2025 წლების პერიოდს მოიცავს და თან ახლავს 2022-2023 წლების სამოქმედო გეგმა, თუმცა იგი მობილობის მხოლოდ ერთ კონკრეტულ ასპექტს - ადამიანების სიცოცხლისა და ჯანმრთელობის დაცვასა და ამ მიმართულებით სატრანსპორტო უსაფრთხოების უზრუნველყოფას მოიცავს.⁶³

57. საქართველოს კონსტიტუცია, 1995, მ. 14.

58. საქართველოს ორგანული კანონი „ადგილობრივი თვითმმართველობის კოდექსი, 2014, მ. 16(2).

59. საქართველოს მთავრობის 2016 წლის 11 თებერვლის №70 დადგენილება „საქართველოს ეკონომიკისა და მდგრადი განვითარების სამინისტროს დებულების დამტკიცების შესახებ“, მ. 2.

60. იხ. საქართველოს კანონი „საავტომობილო ტრანსპორტის შესახებ“, 1995.

61. საქართველოს კანონი „ტრანსპორტის სფეროს მართვისა და რეგულირების შესახებ“, 2007, მ. 2.

62. საქართველოს კანონი „საგზაო მოძრაობის შესახებ“, 2013, მ. 1.

63. საქართველოს მთავრობის 2022 წლის 4 ივლისის №353 დადგენილება „საქართველოს 2022 – 2025 წლების საგზაო უსაფრთხოების ეროვნული სტრატეგიისა და მისი 2022 – 2023 წლების სამოქმედო გეგმის დამტკიცების თაობაზე“.

სახმელეთო მობილობასთან ერთად, როგორც კანონმდებლობაში, ისე პოლიტიკის დოკუმენტებში ყურადღება გამახვილებულია საერთაშორისო მობილობაზეც. კერძოდ, 2015 წლიდან ძალაშია საქართველოს კანონი „შრომითი მიგრაციის შესახებ“, რომელიც სხვადასხვა საკითხთან ერთად არეგულირებს ფიზიკური პირების⁶⁴ საქართველოს ფარგლებს გარეთ დასაქმებასა და ანაზღაურებად შრომით საქმიანობას.⁶⁵

მეორე მხრივ, საქართველოს მთავრობამ 2020 წლის ბოლოს დაამტკიცა საქართველოს 2021-2030 წლების მიგრაციის სტრატეგია. ეს დოკუმენტი, სხვა მრავალ მიმართულებასთან ერთად, ქვეყნის გარეთ მიგრაციის მიზეზებსა და სტატისტიკური მონაცემების დახვეწის აუცილებლობაზეც მიუთითებს. სტრატეგიის მიხედვით, მსოფლიოში, ისევე როგორც საქართველოში, ლეგალურ მიგრაციას სამი ძირითადი მიზეზი აქვს - დასაქმება, განათლება და ოჯახის გაერთიანება. თუმცა, მიუხედავად მიგრაციის საკითხებთან და მიზეზებთან დაკავშირებით ზუსტი სტატისტიკური ინფორმაციის შეგროვებისა და დამუშავების შეუძლებლობისა, მიგრაციის საკითხთა სამთავრობო კომისიის მიხედვით, საქართველოდან ემიგრაციის მთავარი მიზეზი საზღვარგარეთ დასაქმებაა.⁶⁶ ამასთანავე, 2014 წლის საყოველთაო აღწერის მიხედვით, შრომისუნარიანი ემიგრანტების 55% ქალები არიან.⁶⁷ ზემოაღნიშნულ მონაცემებთან ერთად, მიგრაციის სტრატეგია მიუთითებს, რომ საერთაშორისო მობილობის გაზრდილი შესაძლებლობების, ასევე, მიგრაციის ფაქტორების გათვალისწინებით, მისი მოქმედების პერიოდში - 2030 წლამდე, ემიგრაციული ნაკადების შემცირება ნაკლებად სავარაუდოა.⁶⁸

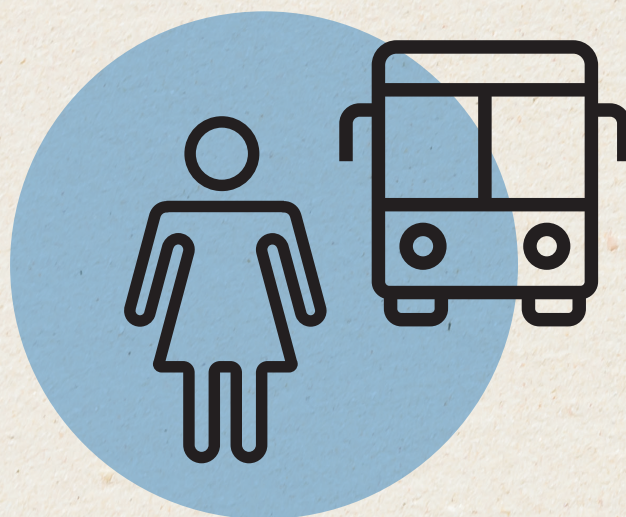
64. საქართველოს მოქალაქე, საქართველოში მუდმივი ბინადრობის ნებართვის მქონე უცხოელი, საქართველოში სტატუსის მქონე მოქალაქეობის არმქონე პირი.

65. საქართველოს კანონი „შრომითი მიგრაციის შესახებ“, 2015, მ. 1 (2).

66. საქართველოს მთავრობის 2020 წლის 30 დეკემბრის №810 დადგენილება „საქართველოს 2021 – 2030 წლების მიგრაციის სტრატეგიის დამტკიცების შესახებ“; იხ. ასევე, მიგრაციის საკითხთა სამთავრობო კომისია, საქართველოს 2019 წლის მიგრაციის პროფილი, გვ. 19, 22 – 23.

67. იქვე.

68. მიგრაციის საკითხთა სამთავრობო კომისია, საქართველოს 2019 წლის მიგრაციის პროფილი, გვ. 7.



**3. დევნილ ქალთა მოზიდვების
გამოცდილება - თვისებრივი კვლევის
შედეგები**

3.1. ქალთა ყოველდღიური მობილობა და მობილობის საჭიროება

კვლევის პროცესის ერთ-ერთ მიზანს დევნილ ქალთა ყოველდღიური მობილობის, მობილობის საჭიროებისა და გადაადგილებაზე COVID-19-ის პანდემიის ზეგავლენის საკითხების შესწავლა წარმოადგენდა. დევნილმა ქალებმა ისაუბრეს მათ ყოველდღიურ მობილობაზე, ამ მიმართულებით მათ საჭიროებებზე, გადაადგილების საშუალებებსა თუ გადაადგილებისათვის გამოყოფილ თანხებსა და დროით რესურსებზე.

ყოველდღიურობის თავისებურებებისა და საჭიროებების მრავალფეროვნების გათვალისწინებით, სხვადასხვა დასახლებებში მცხოვრები ქალების გადაადგილების პრაქტიკა არაერთგვაროვანია. ნაწილი მიუთითებდა, რომ იშვიათად უწევს გადაადგილება, ხოლო ნაწილი ხაზს უსვამდა, რომ ხშირად უწევდა მობილობა.

ამასთან, როგორც გამოიკვეთა, ქალების უმრავლესობა საშინაო შრომაშია ჩართული და ფორმალურ დასაქმებაზე წვდომა არ აქვს. შესაბამისად, ძირითად შემთხვევაში, მათი გადაადგილების პრაქტიკა როგორც სამუშაო, ისე არასამუშაო დღეებში, მხოლოდ შინ შრომასა და ზრუნვასთან დაკავშირებულ შრომას უკავშირდება და არა საკუთარ საჭიროებებს ან/და ფორმალურ/არაფორმალურ შრომით ბაზარზე წვდომას.

*„ძალიან ხშირად გადავადგილდებით, ხან საავადმყოფოში, მაღაზიაში, ბაზარში, როდესაც უმუშევარი ხარ მითუმეტეს, ძირითადად ქალი დადიხარ ყველაფერზე.“
ბათუმის მუნიციპალიტეტში მცხოვრები ქალები*

სამუშაო დღეებში დანიშნულების პუნქტებზე საუბრისას ქალები მიუთითებენ ისეთ ადგილებზე, როგორიცაა, საბავშვო ბაღები, ზოგადსაგანმანათლებლო დაწესებულებები, მაღაზიები, აგრარული ბაზარი, მინის ნაკვეთი, აფთიაქი, ამბულატორია და ბანკი. ცალკეულმა მონაწილეებმა აღნიშნეს ისეთი დაწესებულებებიც, როგორიცაა, მუნიციპალიტეტის მერია და სოციალური მომსახურების სააგენტო. დევნილი ქალების გადაადგილების ძირითადი მიმართულებები არასამუშაო დღეებშიც საოჯახო ზრუნვასთანაა კავშირში. კერძოდ, კვლევის მონაწილეებმა აღნიშნეს, რომ შაბათ-კვირას ისეთ ადგილებში უწევთ წასვლა, როგორიცაა, მინის ნაკვეთი, აფთიაქი, ბავშვებისთვის განკუთვნილი სხვადასხვა წრეები, მაღაზია და ბაზარი.

როგორც დევნილი ქალების მნიშვნელოვანმა ნაწილმა აღნიშნა, მობილობა მათთვის სირთულეს არ წარმოადგენს, რადგან გადაადგილების დანიშნულების ადგილები, როგორც წესი, მათ საცხოვრებელთან ახლოს მდებარეობს და ფეხით გადაადგილდებიან. თუმცა, ცალკეულ ლოკაციებზე ფეხით მოსიარულეთათვისაც არსებობს დაბრკოლებები, რაც ავტომობილებისათვის საპარკინგე სივრცეების მოუწყობლობით (მაგ., ქ. გორი) ან/და ქუჩების/გზების კეთილმოწყობლობით (მაგ., ქ. თეთრიწყარო, ქ. ბათუმი, სოფ. დიდი ჭიხაიში, წილკნის დასახლება) აიხსნება. ქუჩების კეთილმოწყობლობა განსაკუთრებით დიდ გამოწვევას წარმოადგენს შშმ პირებისა და მობილობის პრობლემების მქონე სხვა ადამიანებისათვის, რომელთაც საცხოვრისიდან გამოსვლისა და გადაადგილების ნაწილში არსებითი ბარიერები ექმნებათ.

*„წვიმის დროს ფეხითაც ვერ ივლის ადამიანი, რადგან ყველგან წყალია და ფიზიკურად მიუწვდომელია ძალიან ბევრი ადგილი, მათ შორის, ჩვენი საცხოვრებელიც.“
ქ. ბათუმში მცხოვრები დევნილი ქალი*

უნდა აღინიშნოს, რომ ფეხით გადაადგილებისას საფრთხის წინაშე დგებიან მცხეთის დასახლების მაცხოვრებლები - სამარშრუტო ტაქსისთვის ლოდინის დროს ისინი დგებიან საავტომობილო გზაზე (ტრასაზე), სადაც არ არის გაჩერება მოწყობილი, არ არის საფეხმავლო გზა და სწრაფი მოძრაობაა.

ამასთან, კვლევაში მონაწილე ქალების უმეტესობას არ გააჩნდა მართვის მოწმობა ან/და საკუთარი ავტომობილი. ამ უკანასკნელს, როგორც წესი, მათი ოჯახის წევრები ფლობდნენ. იმ ქალების ნაწილმა, ვისაც ჰყავდა მანქანა ან სარგებლობდა ოჯახის წევრის ავტომობილით, აღნიშნა, რომ სანვავის გაზრდილი საფასურის გამო თავს არიდებდა ავტომანქანით გადაადგილებას.⁶⁹

გადაადგილების განსხვავებული პრაქტიკიდან და დანიშნულების ობიექტებს შორის მანძილის არაერთგვაროვნებიდან გამომდინარე, გადაადგილებისათვის გამოყოფილი დრო, როგორც წესი, ვარირებს 5 წუთიდან 2-3 საათამდე, ხოლო ცალკეულ დასახლებებთან⁷⁰ მიმართებით რამდენიმე საათსაც კი აღწევს. გადაადგილებისათვის გამოყოფილი ყოველდღიური თანხა კი, როგორც წესი - 40 თეთრიდან 30-40 ლარამდე⁷¹ ფარგლებშია. სოციალურ-ეკონომიკური მოწყვლადობის გათვალისწინებით, ქალების მნიშვნელოვანი ნაწილი ვერ გადაადგილდება ტაქსით ან/და აქვს ფინანსური სირთულეები ტაქსით სარგებლობისას.⁷²

*„დილით რომ გავდივართ სახლიდან საქმეზე, საღამოს ვბრუნდებით, ძალიან დიდი დრო გვჭირდება, კარგი ვინც მართო ვართ კიდევ რამეს ვიზამთ და ბავშვიანი ქალები ვინც არიან იმათმა რა ქნან, ჩვენს დასახლებასთან ახლოს არაფერია.“
ქ. ბათუმში მცხოვრები დევნილი ქალები*

გადაადგილების რუტინის აღწერისას კვლევაში მონაწილე ქალების დიდმა ნაწილმა არ მიუთითა ე.წ. ავტოსტოპით გადაადგილებაზე, როგორც მობილობის ერთ-ერთ გზაზე. მეტიც, მაგალითად, ბაზალეთის დასახლების მცხოვრებლებმა ხაზი გაუსვეს, რომ მობილობის ამგვარი მეთოდებით მხოლოდ ახალგაზრდა კაცები გადაადგილდებიან. ზემოაღნიშნულიდან გამონაკლისს წარმოადგენს სოფ. ფრეზეთის მოსახლეობა, სადაც ქალებმა აღნიშნეს, რომ დანიშნულების სასურველ ადგილამდე მისაღწევად ე.წ. ავტოსტოპის პრაქტიკას იყენებენ.

კვლევაში მონაწილე დევნილი ქალების ნაწილი არ ასახელებს სკოლამდელ და ზოგადსაგანმანათლებლო დაწესებულებებთან, ასევე, სამედიცინო ან სხვა მნიშვნელოვან სერვისებზე გეოგრაფიული წვდომის გამოწვევებს. მათი მითითებით, ისინი უმეტესწილად ფეხით ან/და საზოგადოებრივი ტრანსპორტით გადაადგილდებიან, ხოლო ტერიტორიული დაშორების შემთხვევაში, მათ შვილებს სკოლის ან მუნიციპალიტეტის მიერ გამოყოფილი ტრანსპორტი ემსახურებათ. თუმცა, ამ მიმართულებითაც არსებობს გამონაკლისები, რაც ყველაზე მწვავედ ისევ დევნილ ქალებზე აისახება.

69. ფოკუს-ჯგუფი ქ. ქუთაისში, სოფ. კოდაში, ქ. ხობში მცხოვრებ დევნილ ქალებთან.

70. მაგ., ქ. ბათუმი, სოფ. ვაზიანი და სოფ. გამარჯვება.

71. საზოგადოებრივი ტრანსპორტით ან/და კერძო ავტომობილით სარგებლობის შემთხვევაში.

72. ფოკუს-ჯგუფი ქ. ქობულეთში, ქ. ბორჯომში, ქ. სენაკში, წილკნის დასახლებაში, სოფ. ფოცხოში, დაბა შაუმიანში მცხოვრებ დევნილ ქალებთან.

- სოფელ თელიანის და ინგირის დევნილთა ყოფილი კომპაქტურად განსახლების ობიექტებში მაცხოვრებლებმა აღნიშნეს, რომ საბავშვო ბაღი, სულ მცირე, 2 კილომეტრის მოშორებით, მდებარეობს. ტრანსპორტზე წვდომის არარსებობიდან გამომდინარე, ასევე, იმის გათვალისწინებით, რომ საბავშვო ბაღს ტრანსპორტი არ ემსახურება, დევნილ ქალებს თავად უწევთ ბავშვების ფეხით ან ავტომობილით ტარება.
- დაბა შაუმიანის მაცხოვრებლებმა მიუთითეს, რომ სკოლა დასახლებისგან დაშორებულია, თუმცა ხშირად, ბავშვებს ფეხით უწევთ გადაადგილება, რაც არ არის უსაფრთხო, მათ შორის, ცხოველების (ძაღვების) გამო. აღნიშნულის თავიდან ასაცილებლად, მათ უწევთ გაკვეთილიდან ადრე გამოსვლა, რომ მიუსწრონ ავტობუსს ან გაკვეთილების შემდგომ ტრანსპორტის დიდი ხნით ლოდინი.
- ცალკეულ დასახლებებში (მაგ. დაბა შაუმიანი, სოფ. ზღვია, სოფ. ახალსოფელი) მცხოვრებ დევნილებს არ გააჩნიათ წვდომა მედიკამენტებსა ან/და სურსათზე, რის გამოც მათ სხვა დასახლებებში წასვლა უწევთ. სოფელ ფრეზეთისა და წეროვანის დასახლების მაცხოვრებლები აღნიშნავენ, რომ მედიკამენტებისა და სამედიცინო მომსახურების მისაღებად ისინი მცხეთაში ან თბილისში ჩადიან. სამედიცინო მომსახურების მისაღებად სხვა დასახლებულ პუნქტებში გადაადგილდებიან არაერთი დასახლების (მათ შორის, ბაზალეთისა და წილკნის დასახლებების) მაცხოვრებლები. ამ შემთხვევაში გადაადგილების დრო და გადაადგილებისათვის გამოყოფილი თანხა მნიშვნელოვნად იზრდება.
- ბაზალეთის დასახლებაში ერთ-ერთმა რესპონდენტმა აღნიშნა, რომ მის სტუდენტ შვილს თბილისში ლექციებზე დასასწრებად დილის 07:30-ზე უწევს ტრანსპორტით გადაადგილება, მიუხედავად იმისა, თუ რომელ საათზეა ლექცია და ხშირად საათობით უწევს ლექციამდე ლოდინი. თბილისიდან ბაზალეთისკენ მომავალი ტრანსპორტი ბოლო რეისს 19:30 საათზე აკეთებს. თუ მან ვერ შეძლო მოცემულ დრომდე ამ ტრანსპორტით სარგებლობა, დუშეთის ტრანსპორტით მგზავრობა უწევს. ამ შემთხვევაში მას დუშეთიდან ბაზალეთის დასახლებამდე ტაქსით დაბრუნება უწევს, ან ოჯახის წევრებს უწევთ მისი დუშეთიდან ტრანსპორტირება. საბოლოო ჯამში, ტრანსპორტირების პრობლემებისა და უმაღლეს განათლებაზე წვდომის გამო, ბაზალეთისა და ზღვიას დასახლებების მაცხოვრებლებმა მიუთითეს, რომ სტუდენტებისათვის ბინის დაქირავება მოუხდათ თბილისსა და ზუგდიდში;
- ცალკეულ დასახლებებში მცხოვრებმა დევნილებმა მიუთითეს, რომ ხანდაზმულებს ასაკობრივ პენსიაზე წვდომის პრობლემები აქვთ - პენსიის ალების შესაძლებლობა მათ საცხოვრისის ტერიტორიაზე არ ეძლევათ,⁷³ შესაბამისად, სხვა დასახლებაში გამგზავრება ან საპენსიო ბარათის სხვისთვის გადაცემა უწევთ. გამონაკლისს წარმოადგენს გარკვეული დასახლებები, სადაც პენსიონერებისთვის პენსიის მიღების შესაძლებლობა ადგილზე არსებობს.⁷⁴

73. ფოკუს-ჯგუფი წილკნის დასახლებაში, ქ. წყალტუბოში, მცხოვრებ დევნილ ქალებთან.

74. ფოკუს-ჯგუფი ბაზალეთის დასახლებაში, სოფ. ფრეზეთში მცხოვრებ დევნილ ქალებთან.

როგორც ზემოთ აღინიშნა, დევნილების უმეტესობამ ხაზი გაუსვა ზოგადსაგანმანათლებლო დაწესებულებებზე წვდომის სირთულეების ნაკლებობაზე. დევნილი ქალების ნაწილი აღნიშნავს, რომ სკოლები დასახლებიდან ახლოს მდებარეობს, ან ტერიტორიული დაშორების შემთხვევაში, ბავშვებს სკოლის ტრანსპორტი ემსახურებათ. ამ ნაწილში პრობლემურია პირველკლასელების გადაადგილება, იმდენად, რამდენადაც მათ შედარებით ადრე უმთავრდებათ საგაკვეთილო პროცესი და სკოლის ტრანსპორტით სარგებლობისთვის გარკვეული პერიოდით, ხანდახან, საათების განმავლობაში უწევთ ლოდინი.⁷⁵ ამასთან, ცალკეულ დასახლებებში მცხოვრებმა დევნილებმა ისაუბრეს სასკოლო ტრანსპორტის გადატვირთულობის პროცესზეც. მაგალითისთვის, ბაზალეთის დასახლების მაცხოვრებლებმა მიუთითეს, რომ სკოლიდან დასახლებამდე რეისის დროს ტრანსპორტში ყველასთვის არ რჩება დასაჯდომი ადგილი და გადატვირთულია, რადგან იგი ორი რეისის გაკეთების ნაცვლად, ორ სხვადასხვა ადგილას მცხოვრები ბავშვების ტრანსპორტირებას ერთიანად ახორციელებს. სკოლის ტრანსპორტის გადატვირთულობაზე გაამახვილეს ყურადღება მცხეთის დასახლების მაცხოვრებლებმა, ხოლო ტრანსპორტის გაუმართაობაზე ისაუბრეს წილკნის დასახლების მცხოვრებლებმა. როგორც წილკნის, ისე წეროვანის დასახლების შემთხვევაში, კვლევის მონაწილეებმა უარყოფითად აღნიშნეს, რომ მშობლებს მოცემული ტრანსპორტით სარგებლობის შესაძლებლობა არ გააჩნიათ.

კვლევის ფარგლებში მოხდა COVID-19-ის პანდემიის ზეგავლენის შეფასება დევნილ ქალთა გადაადგილების პრაქტიკაზე. იქიდან გამომდინარე, რომ კვლევაში მონაწილე ქალების უმრავლესობა მხოლოდ შინ შრომასა და საოჯახო ზრუნვის პროცესშია ჩართული, პანდემიის დროს სახელმწიფოს მიერ მიღებულმა ღონისძიებებმა ტრანსპორტის შეზღუდვასთან დაკავშირებით არსებითი ზეგავლენა ვერ მოახდინა მათი გადაადგილების რეჟიმებზე. გამონაკლისს წარმოადგენდნენ ქალები, რომელთაც პანდემიის დროს დაწესებულ შეზღუდვებამდე შვილებთან ერთად საგანმანათლებლო ან სკოლამდელ სააღმზრდელო დაწესებულებებში უწევდათ გადაადგილება და ქალები, რომლებიც შინ შრომის პარალელურად ფორმალურ ან არაფორმალურ შრომაში იყვნენ ჩართულნი.⁷⁶ ამ შემთხვევაში, სამუშაო ადგილამდე მისასვლელად ქალებს ფეხით უწევდათ გადაადგილება ან დამსაქმებელი უზრუნველყოფდა მათ მობილობას.⁷⁷

მეორე მხრივ, კვლევის მონაწილეთა ნაწილმა მიუთითა მათ მობილობაზე პანდემიის მნიშვნელოვან ზეგავლენაზე. მაგალითისთვის, კვლევაში მონაწილე ცალკეულმა პირებმა აღნიშნეს, რომ პანდემიისას სამსახური დაკარგეს ტრანსპორტის არარსებობის გამო.⁷⁸ ამასთან, დევნილთა ცალკეულ დასახლებებში მცხოვრებმა ქალებმა⁷⁹ ყურადღება გაამახვილეს პანდემიის დროს გართულებულ გადაადგილებაზე, გადაადგილებისთვის, სულ მცირე, ორჯერ უფრო მეტ დროსა ან/და გაძვირებულ ტრანსპორტზე (უმეტესწილად ტაქსიზე).⁸⁰

პანდემიის შემდგომ სანვავის გაძვირებამ ზეგავლენა ტრანსპორტის ამჟამინდელ ღირებულებაზეც მოახდინა,⁸¹ რამაც შეამცირა მოსახლეობის ფინანსური ხელმისაწვდომობა გადაადგილების საშუ-

75. ფოკუს-ჯგუფი ქ. მცხეთაში, სოფ.თელიანში, ბაზალეთისა და წილკნის დასახლებაში მცხოვრებ დევნილ ქალებთან.

76. მაგ., ფოკუს-ჯგუფი ქ. ქობულეთში, ქ. გორში, წეროვანის დასახლებაში მცხოვრებ დევნილ ქალებთან.

77. ფოკუს-ჯგუფი ქ. ბათუმში, ქ. კასპში, ქ. გორში, კარალეთის დასახლებაში მცხოვრებ დევნილ ქალებთან.

78. ფოკუს-ჯგუფი ქ. ბორჯომში, ქ. რუსთავში მცხოვრებ დევნილ ქალებთან.

79. მაგ., სოფ. კოდა, ქ. თეთრინყარო.

80. ფოკუს-ჯგუფი დაბა ჩაქვში, ქ. ბათუმში, ქ. ქუთაისში, ქ. რუსთავში, ქ. თეთრინყაროში, ქ. მარნეულში, ქ. ზუგდიდში, ქ. სენაკში, ქ. მარტვილში, დაბა შაუმიანში, სოფ. დიდ ქყონში, სოფ. ფოცხოში მცხოვრებ დევნილ ქალებთან.

81. ფოკუს-ჯგუფი ქ. ბათუმში, ქ. რუსთავში, ქ. ხონში, ქ. თეთრინყაროში, სოფ. კოდაში, ქ. მარტვილში, სოფ. ფოცხოში, დაბა შაუმიანში, წილკნისა და წეროვანის დასახლებაში მცხოვრებ დევნილ ქალებთან.

ალებებზე. ამ ნაწილში აღსანიშნავია სოფ. კოდას დასახლება, სადაც მაცხოვრებლებმა აღნიშნეს, რომ ტრანსპორტის მაღალი ფასის გათვალისწინებით ტრანსპორტის გარკვეულ ხაზზე მოთხოვნა შემცირდა, რამაც ამ ხაზის გაუქმება და მაცხოვრებელთა მობილობის მნიშვნელოვანი გაუარესება გამოიწვია. პანდემიის შედეგად ტრანსპორტის ხაზის გაუქმებაზე ასევე ისაუბრეს ქ. სენაკის მაცხოვრებლებმაც.

3.2. სატრანსპორტო საშუალებებზე წვდომა და სახელმწიფო პოლიტიკის შეფასება

სატრანსპორტო საშუალებებზე წვდომა, ტრანსპორტის გამართულობა და მობილობის საკითხები წლების მანძილზე ქვეყანაში ერთ-ერთ მნიშვნელოვან გამოწვევას წარმოადგენს. უამრავ პრობლემასთან ერთად მუნიციპალური ტრანსპორტის არსებობა, ასევე, ტრანსპორტის უსაფრთხოება, სათანადოობა, მისაწვდომობა და ფინანსური ხელმისაწვდომობა მნიშვნელოვნად აფერხებს მოქალაქეების მობილობას.

კანონმდებლობით განსაზღვრული რეგულაციების გათვალისწინებით და საკუთარი ბიუჯეტის ფარგლებში მუნიციპალიტეტები ახორციელებენ ღონისძიებებს ტრანსპორტისა და ინფრასტრუქტურის განვითარების ნაწილში, თუმცა, მათი უმეტესობა ჯერ კიდევ ვერ ხედავს კავშირებს მობილობის პოლიტიკასა და გენდერს შორის, მათ შორის, კვლევების განხორციელებისა და სტატისტიკური ინფორმაციის დამუშავების პროცესში. ამ მხრივ გამონაკლისს წარმოადგენს წყალტუბოს მუნიციპალიტეტი, რომელმაც ტერიტორიული ერთეულის შიგნით გადაადგილების ბარიერების, გადაადგილების სისტემის ხარვეზებისა და შესაძლებლობების კვლევის მიზნით (მათ შორის, გენდერულ ჭრილში) ჩაატარა შეხვედრები ადგილობრივ მოსახლეობასთან, ასევე, სატრანსპორტო კომპანიის - „შევარდენი“ - ადმინისტრაციასთან და ახორციელებს მუშაობას კონკრეტული სამოქმედო გეგმის შესამუშავებლად.⁸² ამასთან, ხონის მუნიციპალიტეტმა აღნიშნა, რომ ამჟამად ცენტრალური ბუღვარის რეაბილიტაციის პროცესი თავის თავში მოიცავს გენდერული ასპექტების გათვალისწინებას.⁸³

გამოწვევებია ცენტრალურ ხელისუფლებასთანაც დაკავშირებითაც, რომელიც ჯერ კიდევ არ აგროვებს და არ ამუშავებს მობილობასთან დაკავშირებულ ინფორმაციას გენდერულ ჭრილში, რაც მნიშვნელოვნად უშლის ხელს გენდერულად მგრძობიარე მობილობის პოლიტიკის დაგეგმვასა და განხორციელებას, ასევე, ამ მიმართულებით მტკიცებულებებზე დაფუძნებული მექანიზმების გამოყენებით გამოწვევების იდენტიფიცირებას.

მეორე მხრივ, დადებითად ხაზგასასმელია ცენტრალურ დონეზე შემუშავებული პოლიტიკის დოკუმენტი - 2022-2025 წლების საგზაო უსაფრთხოების ეროვნული სტრატეგია, რომელიც ყურადღებას ამახვილებს საგზაო მოძრაობის მონაწილეების ყველაზე მოწყვლად ჯგუფებზე (ქვეითები, ბავშვები, მოხუცები და სხვ.), ასევე გენდერულ ასპექტებზე. კვლევის პროცესში საქართველოს ეკონომიკისა და მდგრადი განვითარების სამინისტროდან მიღებული ინფორმაციით, მოცემული დოკუმენტის შესაბამისად სოციალური კამპანიების დაგეგმვისას/განხორციელებისას მნიშვნელობა მიენიჭება გენდერული თანასწორობის საკითხებს.

82. წყალტუბოს მუნიციპალიტეტის მერიის კორესპონდენცია N 48-4822319101, 15.11.2022.

83. ხონის მუნიციპალიტეტის მერიის კორესპონდენცია N 60-602231979, 15.11.2022.

ცენტრალურ და მუნიციპალურ დონეზე მიმდინარე პროცესების იდენტიფიცირების კვალდაკვალ, კვლევის პროცესში წარმოჩნდა ის ძირითადი გამოწვევები, რომელთა წინაშეც მობილობისას და ტრანსპორტზე წვდომისას სხვადასხვა დასახლებებში მცხოვრები დევნილები დგანან. ზემოაღნიშნული ბარიერები ამ სფეროში სახელმწიფო და მუნიციპალური პოლიტიკის ხარვეზებად უნდა ჩაითვალოს, რაც სახელმწიფოს მხრიდან დროულ, ეფექტიან და თანმიმდევრულ პასუხს მოითხოვს.

როგორც ანგარიშის წინა თავეში იყო აღნიშნული, კვლევაში მონაწილე დევნილი ქალების უმრავლესობისთვის მობილობის მთავარი ფორმა ფეხით გადაადგილებაა, შესაბამისად, მათი გარკვეული ნაწილი, საზოგადოებრივი ტრანსპორტის მეშვეობით გადაადგილების პრაქტიკის სიმწირის გამო, არ/ნაკლებად საუბრობდა მასთან წვდომის სირთულეებზე. თუმცა, სხვადასხვა ლოკაციაზე მცხოვრებმა დევნილებმა ხაზი გაუსვეს იმ არაერთ სისტემურ გამოწვევაზე, რომლის წინაშეც ისინი ტრანსპორტის სისტემის გაუმართაობის გამო დგებიან და რაც მნიშვნელოვნად უშლის გადაადგილებაში ხელს.

3.2.1 საზოგადოებრივი ტრანსპორტის დანერგვის სირთულეები

ერთ-ერთ მწვავე პრობლემას დევნილებისთვის საზოგადოებრივი ტრანსპორტის სისტემის ხარვეზები და მუნიციპალური ტრანსპორტის დანერგვის სირთულეები წარმოადგენს. კვლევის პროცესში არაერთ ლოკაციაზე გამოიკვეთა, რომ მუნიციპალური ტრანსპორტი საერთოდ არ გადაადგილდება და მოსახლეობის მობილობას კერძო კომპანიის სამარშრუტო ტაქსები უზრუნველყოფენ.⁸⁴ აღნიშნული მდგომარეობა, ხელს უშლის მუნიციპალიტეტს, გაატაროს სხვადასხვა ტიპის ღონისძიებები ტრანსპორტის უფრო მეტი ხარისხით მისაწვდომობის უზრუნველყოფის მიმართულებით, იწვევს ტრანსპორტის გადაადგილების თვითნებურად რეგულირებას, რაც შესაძლოა მოსახლეობის, მათ შორის, დევნილი ქალების, საჭიროებებთან შესაბამისობაში არ იყოს.

ამ ნაწილში ერთ-ერთი მწვავე პრობლემა გამოიკვეთა სოფ. გამარჯვებაში, სადაც მცხოვრებმა დევნილებმა მიუთითეს, რომ მათი გადაადგილების ერთადერთი სატრანსპორტო საშუალება ტაქსია, რაც, ფინანსური ხელმისაწვდომობის პრობლემებიდან გამომდინარე, მნიშვნელოვნად აბრკოლებს მათ მობილობას. განსაკუთრებულად პრობლემურია ის ფაქტიც, რომ დევნილთა სხვა არაერთ დასახლებაში საზოგადოებრივი ტრანსპორტი საერთოდ არ შედის, რაც გადაადგილების სერიოზულ პრობლემებს ქმნის.

84. მაგ. ფოკუს-ჯგუფი ქ. ხაშურში, ქ. ხობში, სოფ. თელიანში, სოფ. დიდ ქყონში, სოფ. ფოცხოში მცხოვრებ დევნილ ქალებთან; წყალტუბოს მუნიციპალიტეტის მერიის კორესპონდენცია N 48-4822319101, 15.11.2022; მცხეთის მუნიციპალიტეტის მერიის კორესპონდენცია N 34-342229239, 19.10.2022; მარტვილის მუნიციპალიტეტის მერიის კორესპონდენცია N 58-582231248, 8.11.2022; ხობის მუნიციპალიტეტის მერიის კორესპონდენცია N 50-502229778, 24.10.2022; გარდაბნის მუნიციპალიტეტის მერიის კორესპონდენცია N 18-182231962, 15.11.2022; ქარელის მუნიციპალიტეტის მერიის კორესპონდენცია N 104-104223207, 16.11.2022; სამტრედიის მუნიციპალიტეტის მერიის კორესპონდენცია N 62-622233531, 1.12.2022.

- ბაზალეთის დასახლების მაცხოვრებლებმა მიუთითეს, რომ სხვადასხვა საჭიროების გამო ხშირად უწევთ თბილისში გადაადგილება. ადგილობრივებს ორი სამარშრუტო ტაქსი ემსახურება, აქედან ერთი მათგანი საერთოდ არ შემოდის დასახლებაში. მეორე სამარშრუტო ტაქსი თბილისისკენ გადაადგილებისას დასახლებაში დღეში მხოლოდ ორჯერ - 07:30 და 16:00 საათებზე შემოდის, ხოლო თბილისიდან უკანასკნელ რეისს 19:30 საათზე ახორციელებს. უკან დაბრუნებისას, ტრანსპორტი დევნილთა დასახლებაში აღარ შემოდის, ამიტომ მაცხოვრებლებს საავტომობილო გზაზე უწევთ ჩამოსვლა და დასახლებამდე 2.4 კილომეტრის ფეხით გავლა.
- წილკნის დასახლებაში მცხოვრებმა დევნილებმა აღნიშნეს, რომ დასახლებაში არ შედის საზოგადოებრივი ტრანსპორტი, აღნიშნულის გათვალისწინებით, ცალკეულ შემთხვევებში, მათ წეროვანის დასახლებისკენ გადაადგილებისას ფეხით სიარულიც კი უწევთ. საზოგადოებრივი ტრანსპორტის არარსებობაზე ისაუბრეს სხვა დასახლების, მაგალითად, ქ. სენაკისა და სოფ. ზედაენერის მოსახლეობამ;
- განსაკუთრებით პრობლემურია სოფ. ფოცხოს დასახლება, სადაც ერთადერთი ტრანსპორტი - კერძო სამარშრუტო მიკროავტობუსი, კვირაში მხოლოდ ორჯერ გადაადგილდება, ისიც მხოლოდ ერთი დასახლების (ქ. ზუგდიდი) მიმართულებით.
- სოფ. დიდ ჭიხაიშსა და სოფ. ზღვასის მცხოვრებმა დევნილმა ქალებმა ყურადღება გაამახვილეს იმაზე, რომ მათ დასახლებამდე გზის არარსებობის გამო ტრანსპორტის მძღოლები უარს აცხადებენ დასახლების შიდა ტერიტორიაზე შემოსვლაზე, რის გამოც მაცხოვრებლებს მათთვის დამატებითი ფინანსური გასამრჯელოს გადახდა უწევთ. იგივე გამოწვევაა სოფ. გამარჯვებაშიც - გზების მძიმე მდგომარეობაში ყოფნის გამო ტაქსი (რაც პრაქტიკულად ერთადერთ ტრანსპორტს წარმოადგენს შიდა გადაადგილებისთვის) დასახლებაში საერთოდ არ შემოდის ან დამატებითი თანხის გადახდას ითხოვს.
- დასახლებასთან გზის არარსებობის გამო ტრანსპორტზე წვდომაზე გაამახვილეს ყურადღება ხონის დასახლების მაცხოვრებლებმა, რომელთაც განაცხადეს, რომ სამარშრუტო ტაქსები საერთოდ არ შემოდიან დასახლებაში გარდა ე.წ. „ბაზრის დღეებისა“ (ოთხშაბათი და კვირა).

3.2.2. ტრანსპორტის ფუნქციონირებასთან დაკავშირებული გამოწვევები

როგორც კვლევაში მონაწილე დევნილმა ქალებმა აღნიშნეს, მათთვის ერთ-ერთ მთავარ პრობლემას მუნიციპალიტეტის ტერიტორიაზე ტრანსპორტის არასათანადო ფუნქციონირება წარმოადგენს, რაც, მათ შორის, ტრანსპორტის დაფარვის არეალების არასაკმარისობაში, გადაადგილების არათანმიმდევრულ პრაქტიკაში, ტრანსპორტზე შუშ პირების წვდომის პრობლემებში, ასევე, ფინანსური ხელმისაწვდომობის გამოწვევებში აისახება.

კვლევის პროცესმა ერთ-ერთ მნიშვნელოვან გამოწვევად **ტრანსპორტის მიმართულებები და მისი დაფარვის არეალი** დააიდენტიფიცირა, რაც დევნილი ქალებისათვის ყველა მიმართულებას ვერ მოიცავს და ხელს უშლის მათ სამუშაო ადგილზე წვდომაში,⁸⁵ ასევე, სამედიცინო მომსახურების მიღებას ან/და სურსათის შექმნაში (აგრარულ ბაზართან წვდომაში). კიდევ უფრო დიდი გამოწვევაა სოფ. ვაზიანში - ტრანსპორტი დევნილთათვის მნიშვნელოვან არც ერთ მიმართულებას არ ფარავს, ამიტომ მათ რამდენიმე ტრანსპორტის გამოყენება უწევთ.

85. ფოკუს-ჯგუფი ქ. სენაკში, ქ. ბათუმსა და ქ. გორში მცხოვრებ დევნილ ქალებთან.

ტრანსპორტის მიმართულებებისა და დაფარვის არეალის პრობლემურობის გათვალისწინებით, დანიშნულების ადგილამდე მისვლისათვის რამდენიმე ტრანსპორტის ცვლა დევნილი ქალებისათვის იმდენად დიდ დისკომფორტსა და დროით რესურსთანაა დაკავშირებული, რომ, ცალკეულ შემთხვევებში, ისინი მხოლოდ ერთი ტრანსპორტით, დამატებითი ფინანსური ხარჯების სანაცვლოდ, უფრო დიდი მანძილის გავლას ამჯობინებენ. მაგალითისთვის, კოპიტნარის დასახლებაში მაცხოვრებლები მიუთითებენ, რომ უფასო სამედიცინო სერვისებზე წვდომა წყალტუბოში აქვთ, რომელთა მისაღებადაც ორი ტრანსპორტის გამოცვლაა საჭირო. ამიტომ ისინი ამჯობინებენ, ქ. ქუთაისის კლინიკაში მიიღონ ფასიანი სერვისი, იმდენად, რამდენადაც მათი დასახლებიდან მოცემულ კლინიკამდე მხოლოდ ერთი ტრანსპორტით სარგებლობაა საჭირო.

ერთ-ერთი მწვავე საკითხი, რაც ტრანსპორტთან წვდომის ნაწილში დევნილი ქალების წინაშე დგას, მისი **გადაადგილების არათანმიმდევრული პრაქტიკაა**. როგორც ქალები ხშირად უთითებენ, ტრანსპორტის განრიგი მათთვის მოუხერხებელი და მათ საჭიროებებზე მოურგებელია. სიტუაცია განსაკუთრებით მწვავეა კერძო სამარშრუტო ტაქსების შემთხვევაში. ქალებმა აღნიშნეს, რომ ამ დროს გადაადგილების განრიგი კიდევ უფრო არათანმიმდევრულია და დამოკიდებულია მძღოლების სურვილზე.⁸⁶ შედეგად, როგორც კვლევის მონაწილეებმა მიუთითეს, ცალკეულ შემთხვევებში, რეისებს შორის დროითი შუალედი ხანდახან 3-4 საათიც კია. ტრანსპორტის გადაადგილების პრობლემური განრიგის გათვალისწინებით დევნილები უთითებენ, რომ ბავშვებთან ერთად გადაადგილების სურვილი/შესაძლებლობა არ აქვთ.⁸⁷

*„მე ხშირად დავდივარ მაგალითად, ბავშვები დამყავს სკოლაში, დილით ბათუმიდან ამოვა ტრანსპორტი ჩაქვში, ჩააგდებს რეისს და იძულებულები ვართ, გავყვით მარშუტკას და ვინადოთ ლარნახევარი, რაც ძალიან ძვირია.“
დაბა ჩაქვში მცხოვრები დევნილი ქალი*

კიდევ ერთი მწვავე პრობლემა, რომელიც კვლევის პროცესში იდენტიფიცირდა, **არასამუშაო დღეებსა და საღამოს საათებში ტრანსპორტის მისაწვდომობის სირთულეები** ან, ცალკეულ შემთხვევებში, წვდომის არარსებობაა. არაერთ დასახლებაში მცხოვრები დევნილები აღნიშნავენ, რომ არასამუშაო დღეებში ტრანსპორტის ყოველდღიური რეისების სიხშირე მნიშვნელოვნად შემცირებულია ან/და ტრანსპორტის გადატვირთულობა მნიშვნელოვნად გაზრდილია.⁸⁸ აქედან გამომდინარე, ქალებს უწევთ ფეხით, ან, უკიდურეს შემთხვევაში, ტაქსით გადაადგილება. მეორე მხრივ, კვლევაში მონაწილეები აღნიშნავენ, რომ საღამოს საათებში პრაქტიკულად არ აქვთ ტრანსპორტზე წვდომა,⁸⁹ რაც მათ მობილობას ამცირებს ან/და ქალებისაგან დამატებით ფინანსურ რესურსებს მოითხოვს (ტაქსით გადაადგილების შემთხვევაში). როგორც ქალები მიუთითებენ, მოცემული პრობლემა, მისი შინაარსის გათვალისწინებით, მათ დასაქმებაშიც მნიშვნელოვნად უშლის ხელს.⁹⁰

86. მაგ., ფოკუს-ჯგუფი სოფელ თელიანში მცხოვრებ დევნილ ქალებთან.

87. მაგ., ფოკუს-ჯგუფი სოფელ თელიანში მცხოვრებ დევნილ ქალებთან.

88. ფოკუს-ჯგუფი სოფ. ვაზიანში, სოფ. გამარჯვებაში, სოფ. კოდაში, დაბა შაუმიანში, ქ. ბორჯომში, ქ. ქუთაისში, ქ. მცხეთაში, სოფ. თელიანში, წეროვანის დასახლებაში მცხოვრებ დევნილ ქალებთან.

89. ფოკუს-ჯგუფი ქ. ბათუმში, ქ. ბორჯომში, ქ. ზესტაფონში, ქ. ქუთაისში, ქ. რუსთავში. სოფ. ახალსოფელში, სოფ. ზედაენერში, მცხოვრებ დევნილ ქალებთან.

90. იხ. წინამდებარე ანგარიში, თავი 3.3.

კვლევის ფარგლებში იდენტიფიცირებულ ერთ-ერთ მნიშვნელოვან გამოწვევას შშმ პირებისთვის **ტრანსპორტის მისაწვდომობის** არარსებობა წარმოადგენს. ტრანსპორტის არაადაპტირებულობის გამო შშმ პირები მოკლებულნი არიან მობილობის შესაძლებლობას, რაც არა მარტო მათი დასაქმების მნიშვნელოვანი ხელშემშლელი ფაქტორია, არამედ მათი დამოუკიდებელი ცხოვრების, ასევე პრაქტიკულად სხვა ნებისმიერი უფლებითა და თავისუფლებით სარგებლობის შესაძლებლობას სპობს. გამონაკლისს წარმოადგენს ცალკეული დასახლებები (მაგ., ქ. ბათუმი, ქ. ქუთაისი და ქ. გორი), სადაც მაცხოვრებელმა დევნილებმა მიუთითეს, რომ ტრანსპორტი შშმ პირებისათვის (მობილობის პრობლემების მქონე პირებისათვის) მისაწვდომია.

„ბათუმში უნდა ვიარო კლინიკაში ჯანმრთელობის მდგომარეობის გამო, ყოველდღიური პროცედურები მაქვს ჩასატარებელი. ჯანმრთელობა ხელს არ მიწყობს, რომ საზოგადოებრივი ტრანსპორტით ვიარო, ხერხემალზე მაქვს პრობლემა, მჭირდება დაქირავებული ტრანსპორტი, რაც ძალიან ძვირია და ამიტომ ვზივარ სახლში და ვერ ვაგრძელებ მკურნალობას.“
ქობულეთის მუნიციპალიტეტში მცხოვრები დევნილი ქალი

ამასთან, ხაზგასასმელია, რომ ზემოაღნიშნული პრობლემების არარსებობის შემთხვევაშიც კი დევნილი ქალებისათვის იარსებებდა ტრანსპორტზე წვდომის შემაფერხებელი არსებითი ბარიერები. კერძოდ, ერთ-ერთ ასეთ საკითხს წარმოადგენს ფინანსური ხელმისაწვდომობა, რომელიც არაერთ ლოკაციაზე მცხოვრებმა დევნილებმა გადაადგილების შემაფერხებელ ფაქტორად მიიჩნიეს.⁹¹ ამ ნაწილში კარგ, თუმცა საგამონაკლისო, პრაქტიკად შეიძლება ჩაითვალოს ქ. ბათუმის შემთხვევა, რომელიც საზოგადოებრივი ტრანსპორტით გადაადგილების საფასურს სრულიად უფინანსებს დევნილებს.

„ხალხს, რომელსაც ოჯახი აქვს, უჭირს ლარნახევრის გადახდა, როდესაც 45 ლარზე და პენსიაზე ცხოვრობ ადამიანი.“
დაბა ჩაქვში მცხოვრები დევნილი ქალი

„ავტობუსით რომ ვიმგზავრო, 1 ლარი ღირს. 45 ლარია ჩვენი შემწეობა და იძულებული ვართ, რომ ჩანთებით ვიაროთ ფეხით და სიმძიმეებით.“

„25 წუთი მაინც მჭირდება ფეხით სამსახურამდე ერთ ქალს, მარშუტკა 7 წუთში მიიყვანდა, მაგრამ ვერ იხდის ლარს.“
ქ. სამტრედიიაში მცხოვრები დევნილი ქალები

ტრანსპორტის კეთილმოწყობა და უსაფრთხოება ერთ-ერთ მწვავე პრობლემად გამოიკვეთა კვლევის დროს. არაერთი დასახლების მაცხოვრებლები მიუთითებენ, რომ შიდა თუ საქალაქთაშორისო ტრანსპორტი არ არის ტექნიკურად გამართული ან/და კომფორტული, ანტი-სანიტარია ან/და არის ალკოჰოლის სუნი.⁹² წეროვანის დასახლებაში მაცხოვრებლებმა ასევე აღნიშნეს ტრანსპორტის კეთილმოწყობლობის საკითხი და ისიც მიუთითეს, რომ ერთ-ერთ ასეთ სატრანსპორტო საშუალებას „კუბოსაც“ კი ეძახიან.

91. მაგ. დაბა შაუმიანი, ქ. ზესტაფონი, ქ. სამტრედიია, სოფ. გვიშტიბი.

92. მაგ., ფოკუს ჯგუფი დაბა ჩაქვში, ქ. თეთრიწყაროში, ქ. რუსთავში, ქ. ბათუმში, ბაზალეთის დასახლებაში, ქ. სენაკში, ქ. ბორჯომში, სოფ. კოდაში, წილკნის დასახლებაში მცხოვრებ დევნილ ქალებთან.

ამასთან, ქ. ქუთაისის მაცხოვრებლებმა აღნიშნეს, რომ ტრანსპორტით სარგებლობის შესაძლებლობა მხოლოდ ერთი კონკრეტული ბანკის ბარათითაა შესაძლებელი, რაც, ერთი მხრივ, სოფლად მცხოვრები ადამიანებისთვის (რომლებსაც ნაკლებად აქვთ საბანკო მომსახურებაზე მისაწვდომობა), ხოლო, მეორე მხრივ, ხანდაზმულებისთვის (რომლებიც, როგორც წესი, იყენებენ ლიბერთი ბანკის ბარათებს) გადაადგილების მნიშვნელოვან პრობლემას ქმნის.

დამატებით, ერთ-ერთი მნიშვნელოვანი პრობლემა, რომელიც ტრანსპორტის კეთილმოწყობისა და უსაფრთხოების მიმართულებით იკვეთება, **გადატვირთულობაა**.⁹³ მაცხოვრებლები აღნიშნავენ, რომ სატრანსპორტო საშუალებებს დაშვებულზე მეტი მგზავრი გადაჰყავთ, რის გამოც მის მოსარგებლებს არა მხოლოდ ფეხზე უწევთ დგომა, არამედ გადაადგილება საფრთხის შემცველიც ხდება.

„ტრანსპორტი არის ძალიან გადატვირთული, ბავშვები ძლივს სუნთქავენ. მე დისშვილი მყავს, ეპილეფსია აქვს და ძალიან ხშირად ხდება ცუდად.“
ქ. ბათუმში მცხოვრები დევნილი ქალები

3.2.3. მობილობასთან დაკავშირებული ინფრასტრუქტურის გამოწვევები

კვლევამ ერთ-ერთ მთავარ პრობლემურ მიმართულებად მობილობასთან დაკავშირებული ინფრასტრუქტურული გამოწვევები გამოკვეთა, რომელთა შორისაცაა ისეთი საკითხები, როგორიცაა, ტრანსპორტის გაჩერებებთან წვდომისა და უსაფრთხოების უზრუნველყოფა, გაჩერებების კეთილმოწყობა და სხვა.

ამ სფეროში ერთ-ერთ მთავარ გამოწვევად გამოიკვეთა **გაჩერებამდე არსებული გზის კეთილმოწყობლობა და, ცალკეულ შემთხვევაში, საფრთხის შემცველობა.**

- სოფ. ვაზიანის, ასევე, ხონის დასახლების მაცხოვრებლებმა აღნიშნეს, რომ მათ დასახლებამდე გზა არ არის მიყვანილი, რაც გადაადგილების პრობლემებს ქმნის, განსაკუთრებით, ნალექიან ამინდში;
- გადაადგილების არსებითი პრობლემაა შექმნილი შუშ პირებისა და ხანდაზმულებისათვის წეროვანის დასახლებაში, სადაც შიდა გზები მოწესრიგებული არ არის, რაც გამორიცხავს ადამიანის ეტლით გადაადგილებას;
- ქ. ფოთში (გაგრისა და ბარამიას ქუჩები), სანიაღვრე არხების მოუწყობლობის გამო, ნალექის დროს იტბორება დასახლების მიმდებარე ტერიტორია და გადაადგილება სერიოზულ პრობლემებთანაა დაკავშირებული.

ფეხით მოსიარულეთათვის განკუთვნილი გზის კეთილმოწყობის პარალელურად, უმწვავეს პრობლემად გამოიკვეთა **ტრანსპორტის გაჩერებაზე წვდომისას საფრთხეების არსებობა**. ერთ - ერთ ასეთ მაგალითს წარმოადგენს დაბა შაუმიანის დასახლება, რომლის მაცხოვრებლებიც მიუთითებენ, რომ კვირა დღეს უწევთ მარნეულის აგრორული ბაზრით სარგებლობა, თუმცა ტრანსპორტის ბოლო რეისი 14:00 საათზე სრულდება. დაგვიანების შემთხვევაში, ისინი იძულებულნი არიან,

93. ფოკუს-ჯგუფი დაბა ჩაქვში, ქ. ბათუმში, ქ. მარნეულში, ქ. სენაკში, წილკნის დასახლებაში, სოფ. კოდაში, მცხოვრებ დევნილ ქალებთან.

ისარგებლონ სხვა სოფლის ტრანსპორტით, რომელიც დაბაში არ შემოდის. ამ შემთხვევაში გაჩერებიდან საცხოვრისამდე გასავლელი გზის მონაკვეთი დიდია და ცხოველების სიმრავლის გამო არ არის უსაფრთხო.

ცხოველების სიმრავლესა და მოძრაობის დაურეგულირებლობაზე ისაუბრეს წეროვანის დასახლების მაცხოვრებლებმაც. მათი თქმით, ზემოაღნიშნულის გათვალისწინებით მობილობის დროს ბავშვები განსაკუთრებული საფრთხის წინაშე დგებიან.

მცხეთის დასახლების მაცხოვრებლების საფრთხის შემცველი გადაადგილება

განსაკუთრებულ პრობლემას წარმოადგენს მცხეთის დასახლებაში მცხოვრები დევნილების გადაადგილების პრაქტიკა. დასახლებაში დაახლოებით 200 ოჯახი ცხოვრობს. მაცხოვრებლები მიუთითებენ, რომ საზოგადოებრივი ტრანსპორტით სარგებლობისათვის ცენტრალურ საავტომობილო გზამდე ჩასვლა ესაჭიროებათ, ხოლო მისასვლელად 5 საფრთხის შემცველი ლიანდაგის გავლა და მატარებლის ქვეშ გადაადგილება უწევთ. მათი თქმით, მოცემულ მონაკვეთში მაცხოვრებლების დაზიანების არაერთი ფაქტია (მათ შორის, კიდურების მოტეხილობა) დაფიქსირებული. კვლევის რესპოდენტმა გაიხსენა შემთხვევა, როდესაც ლიანდაგებზე ერთ-ერთი მაცხოვრებლის გადასვლისას მატარებელი დაიძრა მისი მიმართულებით. სიცოცხლის გადასარჩენად ქალი იძულებული გახდა, ლიანდაგზე დაწოლილიყო, რომელზეც დაახლოებით 50-მა ვაგონმა გადაიარა, რის შედეგადაც ქალს ხელი დაუზიანდა.

შექმნილ სიტუაციას კიდევ უფრო ართულებს ისიც, რომ მოცემული გზით არასრულწლოვნებიც სარგებლობენ, ხოლო ხანდაზმული და შშმ პირები ფიზიკურად ვერ ახერხებენ ამ მონაკვეთზე გადაადგილებას.

როგორც მაცხოვრებლებმა აღნიშნეს, ოფიციალური საფეხმავლო გადასასვლელი დაახლოებით 2 კილომეტრშია, ამ შემთხვევაში ფეხით მოსიარულებებს უწევთ გვირაბის გავლა, რომელიც არ არის უსაფრთხო, ბნელი და მოუწესრიგებელია.

მოსახლეობამ აღნიშნა, რომ სჭირდებათ გადასასვლელი ხიდი, რომლის გაკეთებასაც წინასაარჩევნო პერიოდში დაჰპირდნენ, თუმცა ამ დრომდე არ გაკეთებულა.

გაჩერებებთან მისაწვდომობის საკითხზე საუბრისას სხვადასხვა დასახლებებში მაცხოვრებელმა ქალებმა მიუთითეს დამატებით გამონვევებზეც:

- დიდი დასახლების შემთხვევაში,⁹⁴ ქალებს გაჩერებებამდე მისასვლელად დიდი მანძილის გავლა უწევთ, რაც მობილობის გამონვევების მქონე, შშმ პირების ან/და ხანდაზმულების შემთხვევაში განსაკუთრებით პრობლემურად უნდა ჩაითვალოს;
- ქ. ქუთაისის, ქ. ზუგდიდის (მანქანათმშენებელი ქარხანა) და წილკნის დასახლების მაცხოვრებლებმა მიუთითეს, ახლოს გაჩერებები საერთოდ არ არის, რაც მოსახლეობის მობილობის მნიშვნელოვან დაბრკოლებას წარმოადგენს.

94. ფოკუს - ჯგუფი კარაღეთის დასახლებასა და სოფ. ვაზიანში მცხოვრებ დევნილ ქალებთან.

წვდომის პარალელურად, ცალკეულ დასახლებებში პრობლემურად გამოიკვეთა გაჩერებების კეთილმოწყობა. მაგალითისთვის, ქ. ზუგდიდისა და სოფ. ზედაენერის მაცხოვრებლებმა მიუთითეს, რომ გაჩერებები არ არის გადახურული, რის გამოც, ნალექიან ამინდში მათთვის განსაკუთრებულ დისკომფორტს წარმოქმნის ტრანსპორტის ლოდინი, რაც, თავის მხრივ, დიდ დროსთან შეიძლება ასოცირდებოდეს.

მეორე მხრივ, კარალეთის დასახლებაში მაცხოვრებლებმა ყურადღება გაამახვილეს გაჩერებასთან თანხის ჩასარიცხი აპარატების არარსებობაზე, რის გამოც მგზავრები ვერ ახერხებენ სამგზავრო ბარათებზე თანხის ჩარიცხვას და ჯარიმდებიან.

3.3. მობილობისა და სოციალურ-ეკონომიკური მონყვლადობის ურთიერთკავშირი

როგორც წინა თავებში აღინიშნა, ფორმალურ შრომით ბაზართან დევნილი ქალების წვდომა განსაკუთრებით დიდ გამოწვევას წარმოადგენს და პროდუქტებზე ფასების ზრდის პარალელურად, უარყოფითად აისახება ამ ადამიანებისა და მათი ოჯახების სოციალურ-ეკონომიკურ მდგომარეობაზე. კვლევაში მონაწილე ქალების უდიდესი ნაწილი ფორმალურად დასაქმებული არ იყო. ისინი აღნიშნავენ, რომ დასაქმების პრობლემა არა მხოლოდ მათ, არამედ დასახლებაში მცხოვრები ქალების უმრავლესობას აქვს. დევნილთა დასახლებებში მაცხოვრებელი ქალების მხოლოდ მცირე ნაწილი არის დასაქმებული, თუმცა, როგორც წესი, მათი შრომის ანაზღაურება დაბალია.

დასაქმებას ან/და ღირსეულ ანაზღაურებაზე წვდომის მნიშვნელოვანი გამოწვევების პირობებში, კვლევაში მონაწილე დევნილმა ქალებმა ერთხმად აღნიშნეს დევნილის შემწეობის (45 ლარი) უკიდურეს სიმწირეზე - მათი მითითებით, მაშინ, როდესაც ქვეყანაში მცხოვრებ სხვადასხვა მონყვლად ჯგუფებზე არსებული სახელმწიფო გასაცემელი პერიოდულად იზრდება, მათი შემწეობა ზრდას არ განიცდის, რაზეც მიმდინარე ინფლაცია და პროდუქტების ღირებულების მატება კიდევ უფრო მწვავედ აისახება. საბოლოო ჯამში, ქალების თქმით, დევნილის შემწეობა მათი მინიმალური საჭიროების დაკმაყოფილებისთვის მკვეთრად არაადეკვატურია, ხოლო მათი ეკონომიკური მდგომარეობა მძიმე და, ხშირ შემთხვევაში, გაუარესებულიც კი არის.⁹⁵

*„როგორია იცით ჩვენი ქალების მდგომარეობა? დილით დგება, ფიქრობს, რა ვაჭამო ჩემი ოჯახის წევრებს, რა და სად ვიყიდო უფრო იაფად. ვისაც პენსია არ აქვს და არ მუშაობს, ძალიან მძიმე მდგომარეობაში არიან.“
ქობულეთის მუნიციპალიტეტში მცხოვრები დევნილი ქალი*

აღსანიშნავია, რომ მიუხედავად კვლევაში მონაწილე ქალების უკიდურესი სოციალურ-ეკონომიკური მონყვლადობისა, მათ უმრავლესობას არ აქვს სოციალურ მუშაკებთან კომუნიკაციისა და თანამშრომლობის გამოცდილება.⁹⁶

*„სოციალური მუშაკები საერთოდ არ მოდიან აქ, ადრე დადიოდნენ, სოციალური მუშაკის მომსახურება გვჭირდება, აუცილებელი ხომ არ არის სოციალურად დაუცველი იყო და პროგრამაში იყო. შესაძლოა სოციალური მუშაკისთვისაც იყოს დაბრკოლება ტრანსპორტირება და ამიტომ აღარ მოდის.“
დაბა ჩაქვში მცხოვრები დევნილი ქალი*

95. ფოკუს - ჯგუფი დაბა ჩაქვში, ქ. ბორჯომში, ქ. ზუგდიდში, ქ. მარტვილში, ქ. ხობში, სოფ. ინგირში, სოფ. დიდ ჯიხაში, სოფ. დიდ ქყონში, ბაზალეთის დასახლებაში მცხოვრებ დევნილ ქალებთან.

96. შენიშვნა: გამონაკლისს წარმოადგენს, ქ. ქუთაისის (ნიკეას ქუჩის) დასახლება, სადაც მაცხოვრებლები დადებითად ახასიათებენ სოციალურ მუშაკთან კომუნიკაციას. დამატებით, ქ. რუსთავის მაცხოვრებლებმა აღნიშნეს სოციალურ მუშაკთან კომუნიკაციის შესახებ.

ქალების დიდ ნაწილს ასევე არ აქვს სერვისების შესახებ ინფორმაცია.⁹⁷ აღნიშნულის პარალელურად, ცალკეული გამონაკლისების⁹⁸ გარდა, მუნიციპალიტეტები არ სწავლობენ⁹⁹ სოციალურ და სხვა სერვისებში დევნილი ქალების ჩართულობის მაჩვენებლებს, რაც ამ ჯგუფის წარმომადგენლების მიმართ სოციალური პოლიტიკის შეფასების შესაძლებლობას და, შესაბამისად, გამოწვევების იდენტიფიცირების, ასევე მტკიცებულებებზე დაფუძნებული ინტერვენციების განხორციელების შესაძლებლობას არ იძლევა.

მიუხედავად იმისა, რომ დასაქმებასთან დევნილი ქალების წვდომის სირთულეების წარმომშობი საფუძვლები მრავალგვარი შეიძლება იყოს, კვლევის სხვადასხვა ლოკაციაზე მცხოვრები მონაწილეების მნიშვნელოვანმა ნაწილმა ყურადღება გაამახვილა ტრანსპორტზე წვდომაზე, როგორც ეკონომიკური აქტიურობისა და დასაქმების მნიშვნელოვან ხელშემშლელ ფაქტორზე. დევნილი ქალები მიიჩნევენ, რომ სატრანსპორტო სისტემის გაუმართაობა, მათ შორის, ტრანსპორტის გრაფიკი, არ აძლევთ მათ შესაძლებლობას, იყვნენ დასაქმებულნი.

- სხვადასხვა დასახლებებში გადაადგილების გრაფიკი ვერ უზრუნველყოფს სამსახურში დროულად გამოცხადებას (ინვესს დაგვიანებას სამსახურში) ან/და გვიანობამდე მუშაობას;¹⁰⁰
- ტრანსპორტის მისაწვდომობის არარსებობის ან/და განრიგის გათვალისწინებით, არაერთი დასახლების (მაგ. ქ. ბათუმი, ქ. ბორჯომი, სოფ. ვაზიანი, სოფ. გამარჯვება, ბაზალეთისა და წილკნის დასახლებები, ზღვაიას დასახლება, სოფ. ფოცხო, სოფ. ზედაენერი) მაცხოვრებლებმა მიუთითეს, რომ ჰქონიათ დასაქმებაზე უარის თქმის შემთხვევები. ამასთან, სოფ. ფრეზეთში მცხოვრებმა ქალებმა აღნიშნეს, რომ დასაქმების შესაძლებლობა რომ მიეცეთ,¹⁰¹ უარს იტყოდნენ ტრანსპორტირების სისტემისა და საცხოვრისთან და სამუშაო ადგილს შორის არსებული სავარაუდო დისტანციის გამო;
- სოფელ დიდ ჭიხაიში მცხოვრებმა პირებმა მიუთითეს მათი დასახლების მაცხოვრებელზე, რომელიც ქ. სამტრედიაშია დასაქმებული. სალამოობით, ტრანსპორტის არარსებობის გამო, იგი საცხოვრებელ ადგილას ვერ ბრუნდება და იძულებულია, სამტრედიაშივე, ნათესავებთან ან/და ნაცნობებთან დარჩეს.
- სოფ. ვაზიანის ერთ-ერთმა მაცხოვრებელმა აღნიშნა, რომ სალამოს საათებში სამარშრუტო ტაქსის მისაწვდომობის არარსებობის გამო, ხშირად სარგებლობს ტაქსით. ერთ-ერთმა მონაწილემ ასევე აღნიშნა, რომ ყოველდღიურად უწევს, თვითონვე დახვდეს ოჯახის წევრს და საკუთარი რესურსებით მოიყვანოს სახლამდე;

97. ფოკუს-ჯგუფი ქ. ქუთაისში, ქ. რუსთავში, ქ. ზუგდიდში, ქ. მარნეულში, ქ. მარტვილში, ქ. ფოთში, ქ. ხობში, ბაზალეთის დასახლებაში, სოფ. ფრეზეთში, სოფ. ახალსოფელში, წილკნისა და წეროვანის დასახლებაში, ქ. მცხეთაში, სოფ. ინგირში, სოფ. გამარჯვებაში მცხოვრებ დევნილ ქალებთან.

98. წყალტუბოს მუნიციპალიტეტის მერიის კორესპონდენცია N 48-4822319101, 15.11.2022; მარტვილის მუნიციპალიტეტის მერიის კორესპონდენცია N 58-582231248, 8.11.2022; ზუგდიდის მუნიციპალიტეტის მერიის კორესპონდენცია N 24-242230175, 28.10.2022; ქარელის მუნიციპალიტეტის მერიის კორესპონდენცია N 104-104223207, 16.11.2022.

99. შენიშვნა: ამგვარი მონაცემები მუნიციპალიტეტებიდან მხოლოდ სერვისის საერთო ბენეფიციარების რაოდენობის (ცალკეულ შემთხვევებში, გენდერულად სეგრეგირებული მონაცემების) მითითებით მიეწოდა სახალხო დამცველის აპარატს.

100. ფოკუს-ჯგუფი დაბა ჩაქვი, სოფელ თელიანში, სოფ. ახალსოფელში, სოფ. კოდაში, კარალეთის დასახლებაში მცხოვრებ დევნილ ქალებთან.

101. შენიშვნა: კვლევაში მონაწილე ქალები არ არიან დასაქმებულნი.

- ტრანსპორტზე წვდომის პრობლემებს მნიშვნელოვნად უარყოფითი ზეგავლენა აქვს მოსახლეობის ეკონომიკურ აქტიურობაზე სოფლის მეურნეობის მიმართულებითაც. მაგალითისთვის, სოფელ კოდაში მაცხოვრებლებმა აღნიშნეს, ტრანსპორტის არარსებობის გამო მათთვის პრობლემურია მათივე საკუთრებაში არსებულ მიწის ნაკვეთებთან წვდომა, რომელიც სოფ. კუმისთან, დასახლებიდან 7 კმ-ის დაშორებით მდებარეობს.

საყურადღებოა, რომ ტრანსპორტის სისტემების მოუწყობლობისა და გადაადგილების გამონვევების პარალელურად, კვლევაში მონაწილე ქალების უმრავლესობას არ ჰქონია ვირტუალური მობილობისა და დისტანციური შრომის გამოცდილება. ქალების ნაწილი ასევე მიუთითებს, რომ დისტანციური მუშაობის სურვილი, ინტერნეტსა და ტექნიკაზე დაუბრკოლებელი წვდომის შემთხვევაშიც კი არ იქნებოდა მათთვის მისაღები,¹⁰² უმეტესწილად, სოციალიზაციის ნაკლებობის ან/და შესრულებული სამუშაოს შესაძლო დაბალი ხარისხის გამო, რაც, შესაძლოა, შინ შრომისა და ფორმალური შრომის შეთავსების სირთულეებით იყოს გამოწვეული. ამასთან, ქ. ბორჯომში მცხოვრებმა დევნილმა ქალებმა აღნიშნეს, რომ მათთვის არ არის ვირტუალური მობილობა მისაღები, საცხოვრებელი ფართის სიმწირისა და გადატვირთულობის გამო.

მეორე მხრივ, სოფ. ვაზიანში მცხოვრებმა ქალებმა მიუთითეს, რომ ვირტუალურ შრომას აირჩევდნენ, როგორც დასაქმების ფორმას, იქიდან გამომდინარე, რომ ახალი შესაძლებლობაა და მნიშვნელოვანია მისი გამოყენება. დასაქმების ამ ფორმაზე ისაუბრა ასევე კარაღეთის დასახლებაში მცხოვრებმა დევნილმა, რომელმაც მიუთითა, რომ წლების მანძილზე ვირტუალურად შრომობს და ამგვარი ფორმა, დროის დაზოგვის შესაძლებლობის გათვალისწინებით, მისთვის სრულიად მისაღებია.

ეკონომიკურ აქტიურობასა და მობილობასთან დაკავშირებით საუბრისას, მნიშვნელოვანია, ხაზი გაესვას ოკუპირებულ ტერიტორიებზე ეკონომიკური საქმიანობის მიზნით დევნილი ქალების გადაადგილების პრაქტიკასა და შესაძლებლობებს. კვლევის მონაწილეთა მიერ ამ მიმართულებით გაცემული პასუხები პრაქტიკულად ერთგვაროვანია. როგორც, ცხინვალის რეგიონიდან, ისე აფხაზეთიდან დევნილთა განცხადებით, ისინი ვერ ახერხებენ ოკუპირებულ ტერიტორიებზე გადასვლას ვერც ეკონომიკური საქმიანობის და ვერც პირადი მიზეზებით. ამ კუთხით, გამონაკლისს წარმოადგენს სოფ. გვიშტიბის, წეროვანისა და წილკნის დასახლება. გვიშტიბის დასახლების მაცხოვრებლები მიუთითებენ, რომ 10 დღის განმავლობაში აქვთ ოკუპირებულ ტერიტორიებზე გადასვლის შესაძლებლობა, რასაც იყენებენ კიდევ, თუმცა არა ეკონომიკური საქმიანობის მიზნით. მეორე მხრივ, წეროვანისა და წილკნის დასახლებების მაცხოვრებლებმა აღნიშნეს, რომ ყოველი თვის 20 რიცხვიდან 30 რიცხვამდე აქვთ ტერიტორიებზე გადასვლის შესაძლებლობა. მათ ასევე მიუთითეს, რომ წლების მანძილზე ტრანსპორტირების თანხა გაიზარდა და საკუთარი ავტომობილის არქონის შემთხვევაში მობილობა დიდ ხარჯებთან არის დაკავშირებული - ერთ ვიზიტში საშუალოდ 200 ლარს ხარჯავენ. მათ შორის, ბლოკპოსტის გადაღახვის შემდეგ აღარ აქვთ საკუთარი მანქანით გადაადგილების შესაძლებლობა და სხვა ტრანსპორტი სჭირდებათ, რომელიც დამატებით ხარჯთანაა დაკავშირებული - მაგალითისთვის, ახალგორამდე ტაქსით ასვლა დაახლოებით 50

102. ფოკუს-ჯგუფი დაბა ჩაქვში, ქ. ზუგდიდში, ქ. რუსთავში, ქ. ბათუმში, ქ. ბორჯომში, ქ. თეთრიწყაროში, ქ. მარნეულში, ქ. მარტვილში, ქ. ფოთში, სოფ. კოდაში, სოფ. გამარჯვებაში, სოფ. ინგირში, სოფ. ფოცხოში მცხოვრებ დევნილ ქალებთან.

ლარი უჯდებათ. გადაადგილების მიზეზად მოსახლეები საცხოვრისის მდგომარეობის შემოწმებასა და პირადი მოხმარებისათვის მოსავლის აღებას ასახელებს.

გადაადგილების მსგავს პრაქტიკაზე საუბრობენ წეროვანის დასახლების მაცხოვრებლები. მათი თქმით, დამატებით, ოკუპირებული ტერიტორიებიდან გასაყიდად გადმოაქვთ სხვადასხვა პროდუქტი (მაგ. თაფლი, კაკალი), რაშიც ბლოკპოსტზე გარკვეული თანხების გადახდა უწევთ. მაგალითისთვის, კვლევის ერთ-ერთმა მონაწილემ მიუთითა, რომ 50 კგ. თაფლის გადმოტანისთვის გამშვებ პუნქტზე 1 000 რუბლის გადახდამ მოუწია. მაცხოვრებლებმა აღნიშნეს, რომ ამგვარ საქმიანობას არ აქვს სისტემატური ეკონომიკური საქმიანობის ფორმა.

ოკუპირებულ ტერიტორიებზე გადაადგილებისა და ეკონომიკური საქმიანობის შესახებ ყურადღება გაამახვილეს დაბა ჩაქვის მაცხოვრებლებმა, რომლებმაც მიუთითეს თბილისში მცხოვრებ ერთ-ერთ პირზე, რომელსაც სარესტორნო ბიზნესის განხორციელების პროცესში ოკუპირებული ტერიტორიებიდან ჩამოაქვს ცალკეული პროდუქცია.¹⁰³ მეორე მხრივ, მცხეთის დასახლებაში მაცხოვრებლებმა მიუთითეს, რომ ცალკეული მოსახლეები გადადიან ოკუპირებულ ტერიტორიებზე და საკუთარი მოხმარების მიზნით ჩამოაქვთ პროდუქტი. უნდა აღინიშნოს, რომ იქიდან გამომდინარე, რომ დევნილებმა ყურადღება გაამახვილეს არა თავიანთ, არამედ სხვა ადამიანების გამოცდილებაზე, რთულია მის ნამდვილობაზე მსჯელობა.

გადაადგილებასა და საარსებო წყაროებთან წვდომას შორის მნიშვნელოვანი კორელაციის გათვალისწინებით, არსებითია, ყურადღება გაამახვილდეს მობილობის პრობლემასა და აღნიშნულის შედეგად სერვისებში ჩართვის გამოწვევებზე, როგორც ქვეყნის შიგნით ან გარეთ მიგრაციის ერთ-ერთ გამომწვევ მიზეზებზე. მიგრაციის საკითხებზე საუბრისას, დევნილი ქალები ხაზს უსვამენ, რომ აღნიშნულის მიზეზს მოსახლეობის უმძიმესი სოციალურ-ეკონომიკური მდგომარეობა და სამუშაო ადგილების ნაკლებობა წარმოადგენს, თუმცა, ცალკეული პირები ასევე მიუთითებენ ტრანსპორტირების პრობლემასა და აღნიშნულის პარალელურად სერვისებზე წვდომის გამოწვევებზე, როგორც მიგრაციის ერთ-ერთ ფაქტორზე.¹⁰⁴ მაგალითად, კარაღეთის დასახლებაში მცხოვრებმა დევნილებმა მიუთითეს, რომ ინფორმირებულნი არიან ისეთი ყოფილი კომპაქტურად განსახლების ობიექტების შესახებ, სადაც მაცხოვრებლებს აქვთ ტრანსპორტზე მისაწვდომობის პრობლემები. შესაბამისად, ისინი იძულებულნი ხდებიან, გაასხვისონ კოტეჯები/საცხოვრებელი სახლები და მსხვილ ქალაქებში ან ქვეყნის გარეთ წავიდნენ საცხოვრებლად და სამუშაოდ. ბაზალეთის დასახლებაში მაცხოვრებლებმა ასევე აღნიშნეს, რომ ბევრი ოჯახი საცხოვრებლად თბილისში გადავიდა, მათ შორის, ტრანსპორტირებისა და სერვისებზე მისაწვდომობის პრობლემების გამო.

მობილობის ბარიერებთან ერთად, კვლევაში მონაწილე დევნილებმა დასაქმების ხელშემშლელ სხვა ფაქტორებზეც გაამახვილეს ყურადღება:

- **ზრუნვის მექანიზმების სიმწირე ან/და არასაკმარისობა**

დასაქმების ერთ-ერთ მნიშვნელოვან პრობლემას ქალების შინ შრომისა და ზრუნვითი საქმიანობის ფორმალურ სერვისებზე (მათ შორის, სკოლამდელ დანესებულებებზე) გადანაწილება

103. ფოკუს-ჯგუფი დაბა ჩაქვში მცხოვრებ დევნილ ქალებთან.

104. ფოკუს-ჯგუფი სოფ. ვაზიანში, სოფ. ზღვიაში, სოფ. ფოცხოში, კარაღეთის, ბაზალეთისა და წილკნის დასახლებაში მცხოვრებ დევნილ ქალებთან.

წარმოადგენს. ქალებმა ყურადღება გაამახვილეს იმაზე, რომ მიუხედავად იმისა, რომ აქვთ დასაქმების სურვილი, სკოლამდელი და სასკოლო ასაკის შვილებზე ზრუნვის გამო, აღნიშნულს ვერ ახერხებენ.¹⁰⁵ მაგალითისთვის, ქ. ხაშურში მცხოვრებმა დევნილებმა აღნიშნეს, რომ საბავშვო ბაღები მხოლოდ 16:50-მდე მუშაობს, რის გამოც, ბევრი ქალი, რომელსაც სკოლამდელი ასაკის შვილები ჰყავს, ვერ იწყებენ მუშაობას, ასევე, კარალეთის დევნილთა დასახლებაში შშმ ბავშვის დედამ განაცხადა, რომ ზრუნვასთან დაკავშირებული შრომის გამო ვერ ახერხებს დასაქმებას.

კვლევაში მონაწილეთა ნაწილმა შვილებთან ერთად ხანდაზმულ მშობლებზე ზრუნვაც დაასახელა, როგორც დასაქმების ერთ-ერთი ხელისშემშლელი ფაქტორი.¹⁰⁶

- **დასაქმების ხელშეწყობის მექანიზმების სიმწირე**

ქალების განცხადებით, ერთ-ერთ მნიშვნელოვან პრობლემას ეკონომიკური გაძლიერების კუთხით ქვეყანაში არსებული ღონისძიებების სიმწირე წარმოადგენს. ინიციატივებისა და მათ შესახებ ინფორმირებულობის ნაკლებობის ფონზე, დევნილი ქალები აცხადებენ, რომ სახელმწიფო ვერ ხედავს მათ, როგორც განსაკუთრებული მოწყვლადობის მქონე ჯგუფს და დასაქმების მიმართულებით მათზე განსაკუთრებულ აქცენტს არ აკეთებს.¹⁰⁷

დევნილი ქალების სოციალურ-ეკონომიკური მოწყვლადობისა და სოციალურად დაუცველთა ეკონომიკური გააქტიურებისა და შემოსავლის ზრდის აუცილებლობის გათვალისწინებით, საინტერესო გამოცდილებას წარმოადგენს საზოგადოებრივ სამუშაოებზე დასაქმების პროგრამა, რომელში ჩართვის პრაქტიკაც ცალკეულ დასახლებებში¹⁰⁸ არსებობს, თუმცა, მეორე მხრივ, გარკვეულ ლოკაციებზე მაცხოვრებელი დევნილები საერთოდ არ არიან ინფორმირებულები აღნიშნული პროგრამის შესახებ.¹⁰⁹

ეკონომიკურ გაძლიერებაზე საუბრისას, დღის წესრიგში დგება სახელმწიფოს მხრიდან დევნილ ქალთა პროფესიული გადამზადებისა და მასზე ტერიტორიული წვდომის (რაც, მათ შორის, სატრანსპორტო სისტემის გამართულობასაც მოიცავს) უზრუნველყოფის საჭიროებაც. ამ უკანასკნელთან დაკავშირებით ქალებმა ყურადღება გაამახვილეს პროფესიულ სასწავლებლებთან მისაწვდომობის ბარიერებზე - მაგალითად, ბორჯომში მცხოვრებმა ქალმა ხაზი გაუსვა იმას, რომ უახლოესი პროფესიული სასწავლებელი ახალციხის მუნიციპალიტეტში მდებარეობს, რაც მისთვის დამატებით ტვირთთან (მათ შორის, ფინანსურ ხარჯთან) ასოცირდება. გამოწვევებზე ისაუბრეს მცხეთის დასახლების მაცხოვრებლებმაც - მათ მიუთითეს, რომ პროფესიული განათლების მიღება სოფელ გალავანშია შესაძლებელი, თუმცა ტრანსპორტის მისაწვდომობის არარსებობა განათლების მიღების მსურველს დიდი ბარიერების წინაშე აყენებს, ასევე, სოფ. ფოცხოს მაცხოვრებლებმა, რომელთაც აღნიშნეს, რომ, სურვილის მიუხედავად, ტრანსპორტის არარსებობის გამო, არ აქვთ წვდომა ქ. ჯვარში განლაგებულ პროფესიულ სასწავლებელზე.

105. ფოკუს-ჯგუფი ქ. ბორჯომში, ქ. მცხეთაში, სოფ. თელიანში მცხოვრებ დევნილ ქალებთან.

106. ფოკუს-ჯგუფი ქ. მცხეთაში მცხოვრებ დევნილ ქალებთან.

107. მაგ., ფოკუს-ჯგუფი დაბა ჩაქვიში, ქ. ზესტაფონში, ქ. ქუთაისში მცხოვრებ დევნილ ქალებთან.

108. მაგ. ფოკუს-ჯგუფი ქ. გორში, ქ. სამტრედიიაში, ქ. ქუთაისში, ქ. ზუგდიდში, სოფ. ინგირში, სოფ. დიდ ყყონში, სოფ. ზედაენერში, კოპიტნარის, ზღვაიასა და ბაზალეთის დასახლებებში მცხოვრებ დევნილ ქალებთან.

109. მაგ., ფოკუს-ჯგუფი ქ. ქობულეთში, ქ. მცხეთაში, ქ. ხობში მცხოვრებ დევნილ ქალებთან.

მეორე მხრივ, ქ. ხონში მაცხოვრებელმა დევნილებმა აღნიშნეს, რომ არასამთავრობო ორგანიზაციისა და ადგილობრივი თვითმმართველობის ორგანოს მხარდაჭერით, დასახლებაში საგანმანათლებლო ცენტრი ფუნქციონირებს, სადაც ქალები ქრა-კერვის შემსწავლელ კურსებზე სწავლობდნენ. მიუხედავად, ტერიტორიული მისაწვდომობისა, მათ განაცხადეს, რომ სასწავლო კურსი მხოლოდ 2-3 თვის განმავლობაში გრძელდებოდა, რაც არ იყო საკმარისი პროფესიის სიღრმისეულად სწავლისთვის.

- **მინაზე წვდომის პრობლემები**

კვლევაში მონაწილე ცალკეულ ლოკაციებზე მცხოვრებმა ქალებმა (მაგ. ქ. ქუთაისში, ქ. მარნეულში, ქ. ბორჯომში, ქ. მცხეთაში, ქ. თეთრიწყაროში, წეროვანის დასახლებაში, სოფ. ზედაენერში) განსაკუთრებული ყურადღება გაამახვილეს მინასთან წვდომის პრობლემებზე, რის გამოც ისინი, პროგრამებში ჩართვის სურვილის მიუხედავად, მთავრობის ინიციატივებისა და პროექტების მიღმა რჩებიან.

ამ საკითხზე საუბრისას ქ. თეთრიწყაროში მცხოვრებმა დევნილებმა ასევე მიუთითეს პანდემიის შემდგომ საქართველოს ოკუპირებული ტერიტორიებიდან დევნილთა, შრომის, ჯანმრთელობისა და სოციალური დაცვის სამინისტროს შემოთავაზებაზე, მოხდინა მათი სასოფლო-სამეურნეო იარაღებით უზრუნველყოფა და შინაური პირუტყვის შეძენა. დევნილები იძულებულნი იყვნენ, უარი ეთქვათ ამ შემოთავაზებაზე, რადგან მინის საკუთრებაში არქონის გამო ვერ შეძლებდნენ სამინისტროს მიერ შემოთავაზებული ბენეფიტით პრაქტიკაში სარგებლობას.

3.4. პოლიტიკის შემუშავების დროს დევნილი ქალების მონაწილეობა და ჩართულობა

მობილობისა და ეკონომიკური გაძლიერების საკითხებთან მიმართებით პოლიტიკის ფორმირებისა და განხორციელების პროცესში არსებითია ადგილობრივი მოსახლეობის, მათ შორის, ქალების ეფექტიანი და რეალური ჩართულობისა და მონაწილეობის უზრუნველყოფა. აღნიშნული, ერთი მხრივ, უზრუნველყოფს პოლიტიკის ცვლილებების პროცესის გამჭვირვალობას, ინკლუზიურობასა და დემოკრატიულობას, ხოლო, მეორე მხრივ, ხელს უწყობს დევნილი ქალების არა „ქველმოქმედების“ ობიექტებად, არამედ უნიკალური ექსპერტიზის მქონე, აქტიურ სუბიექტებად წარმოჩენასა და მათი პერსპექტივის ასახვას სახელმწიფო პოლიტიკაში.

მიუხედავად ჩართულობისა და მონაწილეობის მნიშვნელობისა, ფოკუს-ჯგუფში მონაწილე დევნილი ქალების უმრავლესობა მიუთითებს, რომ ისინი ცენტრალური თუ მუნიციპალური ორგანოების მიერ გადამწყვეტილების მიღების, პროგრამების, პროექტების, ბიუჯეტის შემუშავების, ცვლილების ან/და მონიტორინგის დროს არ არიან ჩართულნი¹¹⁰ და არ აქვთ ინფორმაცია მიმდინარე პროცესების შესახებ. ცალკეულმა მონაწილეებმა ისიც აღნიშნეს, რომ არ ჰქონდათ ინფორმაცია ჩართულობის შესაძლებლობებთან და მონაწილეობის მოთხოვნის უფლების არსებობასთან დაკავშირებით.¹¹¹ დევნილი ქალები ასევე მიუთითებენ, რომ სახელმწიფო უწყებები არ არიან პროაქტიურები მათთან

110. შენიშვნა: ჩართულობის ან/და უწყებებთან კომუნიკაციის შემთხვევების შესახებ ისაუბრეს ქ. ბათუმში, ქ. ბორჯომში (მერის წარმომადგენელთან კომუნიკაციის ნაწილში), სოფ. ფოცხოში მცხოვრებმა დევნილმა ქალებმა.

111. მაგალითად, ფოკუს-ჯგუფი ქობულეთში, ქ. ბათუმში, ქ. ხაშურში (საკადის ქუჩაზე), სოფ. ახალსოფელში, ქ. კასპში, სოფ. კარალეთის დასახლებაში მცხოვრებ დევნილ ქალებთან.

კომუნიკაციისა და მათი საჭიროებებისა და გამოწვევების იდენტიფიცირების მიმართულებით და კომუნიკაცია ძირითადად მხოლოდ წინასაარჩევნო პერიოდში უწევთ.¹¹²

*„ძალიან ბევრჯერ ვიყავი მისული ტრანსპორტთან დაკავშირებით, მაგრამ რად გინდა? წერე და იკითხე, მერიაში ვიყავით მისული და კონკრეტულად ვერაფერს გეუბნებიან.“
ქ. ბათუმში მცხოვრები დევნილი ქალი*

სხვადასხვა უწყებებთან კომუნიკაციის მნიშვნელოვანი ბარიერების პირობებში, სხვადასხვა ლოკაციაზე მცხოვრებ ქალებში ნიჰილისტური განწყობები შეინიშნება. მაგალითისთვის, არაერთი დასახლების¹¹³ მცხოვრებლებმა აღნიშნეს, რომ, მიუხედავად იმისა, რომ აქვთ გამოწვევები სხვადასხვა საკითხებთან დაკავშირებით, მათ არასოდეს მიუმართავთ ცენტრალური ან/და მუნიციპალური ხელისუფლებისთვის, რაც უმეტესწილად ნდობისა და ცვლილებების მოლოდინის ნაკლებობით შეიძლება აიხსნას.

მეორე მხრივ, ცალკეულ დასახლებებში მცხოვრებმა ქალებმა მიუთითეს სახელმწიფო უწყებების მხრიდან მათ საცხოვრებელ ადგილას აქტიური ვიზიტებისა და კომუნიკაციის შესახებ.¹¹⁴ აღსანიშნავია, რომ ამგვარი დასახლებების უმრავლესობა დასავლეთ საქართველოში მდებარეობს და მოცემულ საკითხებზე საუბრისას აფხაზეთის ა/რ-ის ერთ კონკრეტულ თანამშრომელზე მიუთითებს, რაც იძლევა იმის ვარაუდის საშუალებას, რომ ამგვარი ტიპის კომუნიკაცია არა ერთიანი სახელმწიფო პოლიტიკით, არამედ კონკრეტული საჯარო მოხელის მიდგომებითაა გამოწვეული.

გადაწყვეტილების მიღების პროცესში ჩართულობის პროცესზე საუბრისას ერთ-ერთ მნიშვნელოვან საკითხს დევნილთა განსახლების დროს მოსახლეობის ჩართულობა, მონაწილეობა და მათი საჭიროებების გათვალისწინება წარმოადგენს. როგორც ცალკეულ დასახლებებში მცხოვრებმა დევნილებმა აღნიშნეს, განსახლებისას სახელმწიფოს არ მიუღია მხედველობაში მათი საჭიროებები მთელი რიგი მიმართულებით, მათ შორის, ეკონომიკური გაძლიერებისა თუ მობილობის სფეროში ან/და რელევანტურ სერვისებთან წვდომის ნაწილში. ამ მხრივ, განსაკუთრებით აღსანიშნავია:

- სოფელ თელიანის დასახლება - კვლევაში მონაწილე პირების თქმით, როდესაც ისინი თბილისიდან ჩამოიყვანეს, ადგილზე არ იყო გაყვანილი გზა და ტერიტორია იყო ქაობიანი. მდებარეობისა და ინფრასტრუქტურის გამო ბევრმა უარი განაცხადა დარჩენაზე. ინფრასტრუქტურული პრობლემების მოგვარება მხოლოდ განსახლების შემდგომ დაიწყო.
- მცხეთის დასახლება - კვლევაში მონაწილე პირების თქმით, მთავრობამ განსახლებისას ტრანსპორტზე წვდომის საკითხი არ გაითვალისწინა. მეტიც, ქალებმა აღნიშნეს, რომ არსებულ შენობაში განსახლებამდე მცხეთაში ტერიტორიულად უკეთეს ადგილას ცხოვრობდნენ და ობიექტებზე წვდომაც უფრო მარტივი იყო.

112. ფოკუს-ჯგუფი დაბა ჩაქვში, ქ. ბათუმში, ქ. ბორჯომში, ქ. ზესტაფონში, ქ. ქუთაისში, ქ. რუსთავში, ქ. ზუგდიდში, სოფ. დიდ ჭიხაიში, ქ. მცხეთაში, ქ. ხაშურში, ქ. თეთრიწყაროში, სოფ. ახალსოფელში, სოფ. თელიანში, სოფ. ინგირში, სოფ. ზღვიაში, კოპიტნარის, ბაზალეთისა და წილკნის დასახლებებში მცხოვრებ დევნილ ქალებთან.

113. მაგ. ფოკუს-ჯგუფი კარალეთის დასახლებაში, სოფ. თელიანში, სოფ. კოდაში, ქ. ხაშურში, ქ. ხონში, ქ. თეთრიწყაროში, ქ. სენაკში, წილკნისა და წეროვანის დასახლებაში მცხოვრებ დევნილ ქალებთან.

114. ფოკუს-ჯგუფი ქ. გორში, ქ. ხონში, სოფ. გვიშტიბში, ქ. სენაკში (სამხედრო დასახლება), ქ. მარტვილში მცხოვრებ დევნილ ქალებთან.

- ქ. ქუთაისი (ნიკეას ქუჩა) - დევნილები მიუთითებენ, რომ მათი განსახლება სახელმწიფომ 2016 წელს მოახდინა, თუმცა დასახლებასთან, კორპუსის წინ ხდება საწარმოო სამუშაოები (მათ შორის, ქვის დამუშავება ღია წესით). ხმაური, მტვერი, ჰაერის დაბინძურება მოცემულ დასახლებაში მაცხოვრებლების ყოველდღიურობას წარმოადგენს. აღნიშნულის პარალელურად, საცხოვრისის პირველ სართულზე წყალი დგება. ქალების მითითებით, მიუხედავად უწყებებთან არაერთი მიმართვისა, მდგომარეობა არ გაუმჯობესებულა და ამ დრომდე მათ არასათანადო პირობებში უწევთ ცხოვრება.

მეორე მხრივ, კვლევის დროს იდენტიფიცირდა არაერთი დასახლება,¹¹⁵ რომელშიც შექმნილი მდგომარეობა საცხოვრებლად არასათანადო და არაადეკვატურია, მეტიც - არაერთი ობიექტი ნგრევადია. აღნიშნული მდგომარეობა აყენებს სახელმწიფო უწყებების მიერ ადგილზე მცხოვრები დევნილებისთვის ცხოვრების სათანადო პირობების შექმნისა და ამ მიზნით უმოკლეს ვადებში განსახლების აუცილებლობას. ზემოაღნიშნული კონტექსტიდან გამომდინარე დევნილი მოსახლეობის, მათ შორის, ქალების, აქტიური და ეფექტიანი ჩართულობის საჭიროება ამ მიმართულებითაც დგება.

არსებული გამოწვევების პარალელურად, დევნილი ქალებისათვის პრობლემას წარმოადგენს ქალთა უფლებების დაცვის საკითხებზე, ასევე, ქალთა გაძლიერებისა და მხარდაჭერისაკენ მიმართული პროგრამების შესახებ ინფორმირებულობის ნაკლებობა. კვლევაში მონაწილეთა უმრავლესობამ აღნიშნა, რომ უკანასკნელ წლებში ამ და მსგავს საკითხებზე ინფორმაცია არ მიუღია და რაიმე ტიპის საინფორმაციო შეხვედრაც არ გამართულა.

ცალკეულ დასახლებებში მცხოვრებ დევნილ ქალებს აქვთ ინფორმირებულობის გარკვეული ხარისხი ქალთა უფლებების შესახებ,¹¹⁶ თუმცა, ამ შემთხვევაში, ინფორმაციის წყარო ძირითადად არასამთავრობო ორგანიზაციების ტრენინგები, ტელევიზია და სოციალური მედიაა.¹¹⁷ ამ მხრივ, გამონაკლისს ქ. ხონში არსებული დასახლება წარმოადგენს, სადაც მაცხოვრებლებმა მიუთითეს, რომ ხშირად ტარდება მათთან შეხვედრები გენდერულ თანასწორობასა და ქალთა უფლებებზე საკითხებზე და მაგალითად პროკურატურის მიერ ორგანიზებული შეხვედრა მოიყვანეს ოჯახში ძალადობის შესახებ, რომელიც ფოკუს-ჯგუფის შეხვედრამდე 1 დღით ადრე ჩატარდა.

115. მაგ., სოფ. დიდი ჯიხაში, ქ. ზუგდიდი (მანქანათმშენებელი ქარხნის ტერიტორია), სოფ. ინგირი, სოფ. ზედაენერი, ქ. ხობი („ინვალიდთა ლიგის“ შენობა).

116. ფოკუს-ჯგუფი ქ. მარნეულში, ქ. გორში, სოფ. კოდაში, წეროვანის დასახლებაში, მცხოვრებ დევნილ ქალებთან.

117. ფოკუს-ჯგუფი ქ. ქობულეთში, ქ. ბორჯომში, ქ. რუსთავში, ქ. ზუგდიდში, ქ. სენაკში, ქ. მარტვილში, ქ. ფოთში, ქ. ხობში, დაბა შაუმიანში, სოფ. ვაზიანში, სოფ. გამარჯვებაში, სოფ. ინგირში, სოფ. დიდ ქყონში, სოფ. ზღვიაში, კარალეთის დასახლებაში მცხოვრებ დევნილ ქალებთან.

რეკომენდაციები

საქართველოს მთავრობასა და საქართველოს ეკონომიკისა და მდგრადი განვითარების სამინისტროს:

- შემუშავდეს მობილობასთან დაკავშირებული ინფორმაციის გენდერულ ქრილში დამუშავების მეთოდოლოგია და გონივრულ ვადებში დაიწყოს ზემოაღნიშნული მონაცემების შეგროვება, გაანალიზება და პოლიტიკის ინსტრუმენტად მისი გამოყენება.
- მობილობასთან დაკავშირებული საკანონმდებლო რეგულაციებისა და პოლიტიკის დოკუმენტების შემუშავების პროცესში გათვალისწინებულ იქნას და სათანადოდ აისახოს მობილობის გენდერული განზომილება.
- მობილობასთან დაკავშირებული საკანონმდებლო რეგულაციებისა და პოლიტიკის დოკუმენტების შემუშავების პროცესში უზრუნველყოფილ იქნას ქალების, მათ შორის, დევნილი ქალების ეფექტიანი ჩართულობა და მონაწილეობა.

საქართველოს ოკუპირებული ტერიტორიებიდან დევნილთა, შრომის, ჯანმრთელობისა და სოციალური დაცვის სამინისტროსა და სსიპ - დევნილთა, ეკომიგრანტთა და საარსებო წყაროებით უზრუნველყოფის სააგენტოს:

- დევნილთა საცხოვრისით უზრუნველყოფის პროგრამების განხორციელებისას, სხვა საკითხებთან ერთად, მხედველობაში იქნას მიღებული ქალების ეკონომიკური გაძლიერების, სერვისებისა და განათლებაზე წვდომის უწყვეტობის მნიშვნელობა, ისევე, როგორც მობილობის გენდერული ასპექტები.
- საქართველოს აღმასრულებელი ხელისუფლების ორგანოებთან თანამშრომლობით უზრუნველყოფილ იქნას დევნილთა საარსებო შემწეობის სტატუსზე მორგებული დახმარების მოდელიდან საჭიროებებზე მორგებული დახმარების მოდელზე გადასვლა, რომელიც, თავის მხრივ, მოცემული ჯგუფის წარმომადგენელთა საჭიროებების კვლევის შედეგებს დაეფუძნება.
- საქართველოს მთავრობასა და მუნიციპალიტეტებთან მჭიდრო თანამშრომლობით, მუდმივ რეჟიმში იქნას უზრუნველყოფილი დევნილთა (რომელთა გრძელვადიანი საცხოვრებლით უზრუნველყოფა სახელმწიფოს მხრიდან ჯერ კიდევ არ მომხდარა) საცხოვრებელი პირობების შესწავლა და მათი გაუმჯობესება.
- საქართველოს აღმასრულებელ ხელისუფლებასა და მუნიციპალიტეტებთან მჭიდრო თანამშრომლობით უზრუნველყოფილ იქნას დევნილი ქალების აქტიური ჩართულობა ეკონომიკური გაძლიერებისაკენ მიმართულ პროგრამებსა და პროექტებში.
- საქართველოს აღმასრულებელ ხელისუფლებასა და მუნიციპალიტეტებთან მჭიდრო თანამშრომლობით უზრუნველყოფილ იქნას დევნილი ქალების ეკონომიკური გაძლიერებისა და პროფესიული გადამზადებისკენ მიმართული მიზნობრივი პროგრამების შემუშავება და განხორციელება.
- უახლოეს 2 წელიწადში განხორციელდეს ე.წ. ნგრევად ობიექტებში მცხოვრები დევნილების განსახლება სათანადო საცხოვრისებში.
- დევნილთა უფლებრივ მდგომარეობასთან დაკავშირებით საკანონმდებლო რეგულაციებისა და პოლიტიკის დოკუმენტების შემუშავების პროცესში უზრუნველყოფილ იქნას დევნილების, მათ შორის, დევნილი ქალების, აქტიური ჩართულობა და მონაწილეობა.
- მუდმივ რეჟიმში მოხდეს დევნილი ქალების ინფორმირება ქალთა უფლებების, არსებული სერვისების, პროგრამებისა და ინიციატივების შესახებ, მათთვის მისაწვდომ ფორმატებში.

- უზრუნველყოფილ იქნას ისეთი მექანიზმების ან/და პლატფორმების ჩამოყალიბება, რომელიც მუდმივ რეჟიმში უზრუნველყოფს დევნილებთან, მათ შორის, დევნილ ქალებთან, უწყვეტ, ეფექტიან და პროაქტიურ კომუნიკაციას.

სსიპ - დევნილთა, ეკომიგრანტთა და საარსებო წყაროებით უზრუნველყოფის სააგენტოსა და მუნიციპალიტეტებს:

- დევნილთა ყოფილ კომპაქტურად განსახლების ობიექტებში, რომლებშიც არსებობს ინფრასტრუქტურული პრობლემები, ბინათმესაკუთრეთა ამხანაგობების თანადაფინანსების პროგრამის ფარგლებში საცხოვრებელი პირობების გაუმჯობესების უზრუნველყოფა;
- მუნიციპალიტეტებსა და სააგენტოს (განსაკუთრებით, მის ტერიტორიულ წარმომადგენლობებს) შორის კოორდინაციის გაძლიერების უზრუნველყოფა, რომელიც მიმართული იქნება დევნილთა, მათ შორის, დევნილ ქალთა, ეკონომიკური გაძლიერებისა და მათთვის ღირსეული საცხოვრებელი პირობების შექმნისაკენ.

მუნიციპალიტეტებს:

- აღმასრულებელ ხელისუფლებასთან მჭიდრო კომუნიკაციის შედეგად უზრუნველყოფილ იქნას ლოკალურ დონეზე მობილობის პოლიტიკის თავისებურების, გამოწვევებისა და პროგრესის შეფასებისა და ამ პროცესში გენდერული ასპექტების გათვალისწინების მეთოდოლოგიის შემუშავება.
- მუდმივ რეჟიმში უზრუნველყოფილ იქნას ლოკალურ დონეზე მობილობის პოლიტიკის თავისებურებების, გამოწვევებისა და პროგრესის კვლევა, მათ შორის, გენდერულ ქრილში, და მიღებული ინფორმაციის პოლიტიკის ინსტრუმენტად გამოყენება.
- დევნილთა ყოფილი კომპაქტურად განსახლების ობიექტების ტერიტორიაზე უზრუნველყოფილ იქნას გადაადგილებასთან დაკავშირებული ინფრასტრუქტურის, განსაკუთრებით, ფეხით მოსიარულეთათვის განკუთვნილი გზებისა და გაჩერებების მოწყობა და ამ პროცესში მხედველობაში იქნას მიღებული შშმ პირთა ან/და მობილობის პრობლემების მქონე პირთათვის მისაწვდომობის ვალდებულებები.
- გონივრულ ვადებში, ეტაპობრივად იქნას უზრუნველყოფილი სატრანსპორტო სისტემაზე შშმ პირებისა ან/და მობილობის გამოწვევების მქონე პირების მისაწვდომობა.
- განხორციელდეს ტრანსპორტის ეფექტიანი მისაწვდომობის უზრუნველყოფა დევნილთა ყოფილ კომპაქტურად განსახლების ობიექტებში მცხოვრებთათვის და ამ მიზნით მუნიციპალიტეტმა:
 - დაადგინოს ტრანსპორტის გადაადგილების გრაფიკები და მუდმივ რეჟიმში მიაწოდოს ინფორმაცია მოსახლეობას აღნიშნულის შესახებ. ყველა გაჩერებასთან უზრუნველყოს საინფორმაციო ტაბლოების ფუნქციონირება და გამართულად მუშაობა;
 - უზრუნველყოს ტრანსპორტის ადეკვატური მისაწვდომობა შაბათ-კვირას და საღამოს საათებში;
 - დევნილთა დასახლებებში მაცხოვრებლებთან მჭიდრო კონსულტაციით უზრუნველყოს ტრანსპორტის გადაადგილების არეალის მოდიფიცირება;
 - უზრუნველყოს საზოგადოებრივი ტრანსპორტის სისტემის დანერგვა (ასეთის არარსებობის შემთხვევაში) და გაფართოება;
 - დევნილთათვის უზრუნველყოს ტრანსპორტის ფინანსური ხელმისაწვდომობა და ამ მიზნით, მათ შორის, გადაადგილების საფასურზე სპეციალური სუბსიდიების დაწესება.
 - პერიოდულად უზრუნველყოს ტრანსპორტის განახლება და არსებული ტრანსპორტის სათანადო მდგომარეობაში შენახვა.

- უზრუნველყოფილ იქნას დევნილი ქალების აქტიური ჩართულობა ეკონომიკური გაძლიერებისაკენ მიმართულ ადგილობრივ პროგრამებსა და პროექტებში;
- რელევანტური კანონქვემდებარე რეგულაციებისა და პოლიტიკის დოკუმენტების შემუშავების პროცესში უზრუნველყოფილ იქნას დევნილების, მათ შორის, დევნილი ქალების, აქტიური ჩართულობა და მონაწილეობა.
- მუდმივ რეჟიმში მოხდეს დევნილი ქალების ინფორმირება ქალთა უფლებების, არსებული სერვისების, პროგრამებისა და ინიციატივების შესახებ, მათთვის მისაწვდომ ფორმატებში.
- შეიქმნას ისეთი მექანიზმები ან/და პლატფორმები ჩამოყალიბება, რომელიც მუდმივ რეჟიმში უზრუნველყოფს დევნილებთან, მათ შორის, დევნილ ქალებთან, უწყვეტ, ეფექტიან და პროაქტიურ კომუნიკაციას.

მცხეთის მუნიციპალიტეტს:

- მცხეთის დასახლებაში მცხოვრები დევნილებისათვის უზრუნველყოფილ იქნას ტრანსპორტის გაჩერებაზე უსაფრთხო წვდომა და ამ მიზნით გაჩერებამდე გადასასვლელი ხიდის მშენებლობა.

